

**Plan-MER Beleidsplan Ruimte Kasterlee**  
**NIET-TECHNISCHE SAMENVATTING**

**Antea Group**

Understanding today.  
Improving tomorrow.



## Gemeente Kasterlee

Markt 1  
2460 Kasterlee

### Opdrachthouder

Antea Belgium nv  
Roderveldlaan 1  
2600 Antwerpen  
T: +32(0)3 221 55 00  
www.anteagroup.be  
Antea Group is gecertificeerd volgens ISO9001

### Contact

Antea Belgium nv  
Cedric Vervaet  
Buchtenstraat 9  
9051 Gent  
M: +32 494 533 179

### DOCID

4665973028 Plan-MER Beleidsplan Ruimte Kasterlee: Niet-technische samenvatting

### Projectmedewerkers

Inge Van der Mueren, MER-coördinator



Anna Van Eyck, adviseur

Datum	Auteur	Status/ revisie	Vrijgave
11/12/2023	Inge Van der Mueren Anna Van Eyck	Versie 1	Inge Van der Mueren
3/9/2024	Inge Van der Mueren Anna Van Eyck	Definitieve NTS	Inge Van der Mueren

# Inhoudsopgave

	<b>Blz</b>	
<b>1</b>	<b>Inleiding</b>	<b>3</b>
<b>2</b>	<b>Regelgeving en procedure</b>	<b>4</b>
2.1	Ruimtelijke beleidsplanning	4
2.2	Milieueffectrapportage	4
2.3	Team van MER-deskundigen	5
<b>3</b>	<b>Omschrijving van het Beleidsplan Ruimte</b>	<b>6</b>
3.1	Strategische visie	6
3.2	Beleidskader 'Wonen en verdichting'	7
3.3	Beleidskader 'Open ruimte'	14
<b>4</b>	<b>Algemene methodologische aanpak</b>	<b>19</b>
4.1	Doel van de strategische milieueffectbeoordeling	19
4.2	Getrapte benadering	19
4.2.1	Beoordeling strategische visie: toetsing robuustheid t.a.v. Megatrends	20
4.2.2	Beoordeling beleidskaders: toetsing aan thema's van het Donut Model	23
4.3	Alternatieven	25
4.4	Wisselwerking tussen planvorming en milieueffectbeoordeling	26
<b>5</b>	<b>Effecten van het Beleidsplan Ruimte</b>	<b>27</b>
5.1	Beoordeling milieueffecten van de strategische visie	27
5.2	Beoordeling potentiële milieueffecten van de beleidskaders	28
5.2.1	Beleidskader 'Wonen en verdichting'	28
5.2.2	Beleidskader 'Open ruimte'	30
<b>6</b>	<b>Overzicht voornaamste aanbevelingen</b>	<b>33</b>
6.1	Aanbevelingen volgend uit de beoordeling van de strategische visie	33
6.2	Aanbevelingen volgend uit de beoordeling van het beleidskader 'Wonen en verdichting'	33
6.3	Aanbevelingen volgend uit de beoordeling van het beleidskader 'Open ruimte'	38

## Figuren:

Figuur 4-1: Koppeling van de verschillende fasen van een ruimtelijk beleidsplan met een mogelijk milieubeoordelingskader conform het abstractieniveau.....	20
Figuur 4-2: Ingrijpen van megatrends op maatschappelijke systemen met lokale manifestaties van de trends en milieueffecten tot gevolg.....	22
Figuur 4-3: De ideale donut (links) en het globale donutmodel waarvan de grenzen worden overschreden (zie rode wiggen).....	24

# 1 Inleiding

In 2018 werd door de Vlaamse Regering de strategische visie van het Beleidsplan Ruimte Vlaanderen goedgekeurd, een formele stap op weg naar het Beleidsplan Ruimte Vlaanderen. De Vlaamse Regering wil met haar beleidsplanning een ambitieus veranderingstraject op gang trekken om het bestaand ruimtebeslag beter en intensiever te gebruiken en zo de druk op de open ruimte te verminderen. Het doel is het bijkomend ruimtebeslag terug te dringen van gemiddeld 6 hectare per dag (anno 2018) naar 3 hectare per dag in 2025 en naar 0 hectare in 2040.

Ook de gemeenten spelen een belangrijke rol in dit veranderingstraject. De ontwikkeling van nieuwe woningen, werkplekken en voorzieningen zal immers meer en meer moeten gebeuren op goed gelegen locaties in de steden en dorpen. De gemeentelijk ruimtelijke structuurplannen van Kasterlee dateren van 2006. Een vernieuwde blik op het ruimtelijk beleid van de gemeente dringt zich op in het licht van het beoogde veranderingstraject.

De gemeente wil daarom een nieuw, vooruitstrevend kader voor haar ruimtelijk beleid in de toekomst voorzien. Dit is wat het Beleidsplan Ruimte: kwalitatief wonen, werken en bewegen in de gemeente staan hier centraal, gecombineerd met klimaatdoelstellingen en duurzaamheid.

Voorliggend document is de **niet-technische samenvatting van het plan-MER** (milieueffectrapport) dat werd opgesteld ter beoordeling van de milieueffecten van het beleidsplan ruimte van Kasterlee. De voornaamste bevindingen van het milieueffectrapport worden hierin samengevat. Voor een volledig en meer gedetailleerd overzicht verwijzen we naar het plan-MER zelf.

De bedoeling van de milieueffectbeoordeling is de effecten op het milieu (in de brede zin van het woord) van het beleidsplan in kaart te brengen, met als bedoeling de positieve effecten zoveel mogelijk te versterken en de eventuele negatieve effecten zoveel mogelijk te vermijden of te milderen. Kenmerkend aan deze beoordeling is dat ze niet pas is uitgevoerd als het plan al 'af' was, maar in tegendeel tot stand is gekomen via wisselwerking tussen de opstellers van het beleidsplan enerzijds en de MER-deskundigen anderzijds. Het beleidsplan heeft dus in de loop van zijn totstandkoming een aantal aandachtspunten die vanuit de MER-deskundigen werden geformuleerd, geïncorporeerd. Het resultaat is een beleidsplan dat de milieubekommernissen maximaal integreert.

## 2 Regelgeving en procedure

### 2.1 Ruimtelijke beleidsplanning

Een ruimtelijk beleidsplan bestaat uit een strategische visie en één of meer beleidskader(s) die samen het kader aangeven voor de gewenste ruimtelijke ontwikkeling. Het ruimtelijk beleidsplan is erop gericht samenhang te brengen in de voorbereiding, de vaststelling en de uitvoering van beslissingen in de ruimtelijke ordening. Het is realisatiegericht.

De *strategische visie* omvat een visie op de ruimtelijke ontwikkeling voor de lange termijn en beschrijft de daarvoor te volgen beleidsstrategieën. Deze visie bevindt zich bijgevolg op een hoog abstractieniveau.

De *beleidskaders* bevatten in functie van de visie operationele beleidskeuzes voor de middellange termijn en bijhorende actieprogramma's voor hetzij een thema hetzij een gebiedsdeel. Beleidskaders beschrijven onder meer hoe en met wie de gewenste ruimtelijke ontwikkeling wordt gerealiseerd.

### 2.2 Milieueffectrapportage

Milieueffectrapportage heeft als doel de effecten van een plan of project in beeld te brengen, en zo bij te dragen aan een integratie van de aandacht voor het milieu in de besluitvorming.

De eerste stap in de procedure van de milieueffectrapportage voor het Beleidsplan Ruimte van Kasterlee was de opmaak van een kennisgeving, die in essentie als doelstelling had het onderzoek aan te kondigen, en te beschrijven wat zou onderzocht worden (welke effecten, welke beoordelingscriteria, ...) en hoe dat zou gebeuren (welke methodes). Daarnaast was er door de gemeente Kasterlee ook voor gekozen om op basis van de in de kennisgeving voorgestelde methodologie reeds een milieubeoordeling van de strategische visie van het beleidsplan uit te werken. De kennisgeving lag ter inzage van het publiek van 25 november 2022 tot en met 24 januari 2023.

Op basis van de ontvangen inspraakreacties en adviezen stelde het Team Mer vervolgens richtlijnen op, die het kader vormen waarbinnen de MER-deskundigen hebben gewerkt bij de totstandkoming van het MER. Deze richtlijnen werden betekend op 14 maart 2023.

Het plan-MER werd zo optimaal mogelijk ingepast in de procedure voor het ruimtelijk beleidsplan. De wisselwerking hield onder andere in dat:

- de aanbevelingen voor de strategische visie meegenomen konden worden bij de opmaak van het voorontwerp;
- de input uit de adviesronde over het voorontwerp Beleidsplan Ruimte meegenomen werd in de opmaak van het ontwerp plan-MER

Dit betekent dat de milieueffectbeoordeling parallel verloopt aan het totstandkomingsproces van het ruimtelijk beleidsplan en het planningsproces informeert. De goedkeuring van het definitief plan-MER gebeurt na afloop van het openbaar onderzoek en vóór de definitieve vaststelling van het Beleidsplan Ruimte.

### 2.3 Team van MER-deskundigen

Het plan-MER wordt in opdracht van de gemeente Kasterlee opgemaakt door een MER-coördinator en een team van (al dan niet erkende) MER-deskundigen.

Als **MER-coördinator** treedt **Inge Van der Mueren** op (erkenningnummer GOP/ERK/MERCO/2019/00002). Daarnaast stond adviseur **Anna Van Eyck** in voor het voorbereiden van het MER.

## 3 Omschrijving van het Beleidsplan Ruimte

In dit hoofdstuk vatten we de belangrijkste elementen van het Beleidsplan Ruimte van de gemeente Kasterlee kort samen. Voor een meer gedetailleerde beschrijving van het beleidsplan verwijzen we naar de verschillende documenten die samen het plan vormen.

Een ruimtelijk beleidsplan bestaat in essentie uit een **strategische visie** (een nota die de langetermijnambities van een gemeente vastlegt) en een aantal beleidskaders. De strategische visie beschrijft de uitdagingen die op Kasterlee afkomen en de doelstellingen die de gemeente voor ogen heeft tegen 2050.

Daarnaast bevat het beleidsplan ruimte Kasterlee ook twee **beleidskaders**. De twee beleidskaders geven aan dat, afhankelijk van de ligging, een verschillend beleid zal worden gevoerd en gaan hier in detail op in.

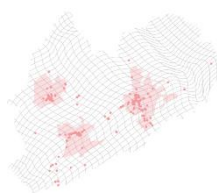
- Het beleidskader ‘Wonen en verdichting’ stelt verschillende rollen van de kernen voorop, definieert woonmilieus met verschillende verdichtingsopgaves en doet uitspraken over het al dan niet ontwikkelen van woonuitbreidingsgebieden.
- Het beleidskader ‘Open ruimte’ bevat beleidskeuzes in functie van de ontwikkelingsvisie voor de open ruimte in Kasterlee.

Dat alles leidt tot het benoemen van een aantal **acties** die noodzakelijk zijn om de gewenste ambities stap voor stap waar te maken. Deze acties vloeien voort zowel uit de strategische visie als uit de beleidskaders.

De strategische visie, beide beleidskaders en bijhorend actieprogramma vormen samen het voorwerp van het plan-MER.

### 3.1 Strategische visie

De strategische visie voor Kasterlee is opgebouwd uit ruimtelijke strategieën die invulling geven aan de verschillende ambities. Dit wordt beknopt weergegeven in onderstaande tabel.



#### Voorzieningen als drager van een kerngebonden woonmodel

Ontwikkelingen koppelen aan centrale en bereikbare voorzieningen  
 Ruimtelijke kwaliteit verhogen door ontwikkelingsdruk en toekomstperspectieven  
 Voorzieningen in de dorpskernen beschermen en uitbreiden met aandacht voor het openbaar domein  
 Ontwikkelingen ontraden in gehuchten, woonlinten, woonparken en openruimtegebieden

	<b>Levensloopbestendig en intergeneratieel wonen</b>	<ul style="list-style-type: none"> <li>Kernen levensloopbestendig maken</li> <li>Collectief wonen stimuleren</li> <li>Het openbaar domein toegankelijk inrichten</li> <li>Betaalbaarheid van het woningaanbod bewaken</li> </ul>
	<b>De heuvelrug en zijn valleien als beeldbepalend en structurerend element</b>	<ul style="list-style-type: none"> <li>Bosuitbreiding en versterken van de biologische waarde op de zandruggen</li> <li>Sponswerking van structurerende valleien versterken</li> <li>Bestaande ontwikkelingen afstemmen op het landschap</li> <li>Groenblauwe netwerken tot in de dorpskernen brengen</li> </ul>
	<b>Landbouw als productieve beheerder van de open ruimte</b>	<ul style="list-style-type: none"> <li>Landbouwgronden vrijwaren van zonevreemde activiteiten</li> <li>Landbouwruimte klimaatrobuuster en biodiverser maken</li> <li>Agrarische herontwikkeling stimuleren</li> <li>Sloop en ontharding stimuleren</li> </ul>
	<b>Trage wegen versterken en verbinden</b>	<ul style="list-style-type: none"> <li>Trage netwerken uitbouwen in de kernen als alternatief, autoluw netwerk</li> <li>Trage wegennetwerk optimaliseren in het buitengebied</li> </ul>
	<b>Bedrijventerreinen optimaliseren en verweefbare bedrijven in de kernen stimuleren</b>	<ul style="list-style-type: none"> <li>Efficiënt ruimtegebruik op bestaande bedrijventerreinen</li> <li>Verweefbare bedrijven in de kernen stimuleren</li> </ul>
	<b>Recreatieve polen als onderdeel van het dorp en het landschap</b>	<ul style="list-style-type: none"> <li>Een recreatieve Heuvelrug en valleien</li> <li>Recreatieve connectie met de kernen versterken</li> <li>Bijkomende verharding vermijden</li> <li>Vrijwaren van waardevolle natuurgebieden</li> </ul>

### 3.2 Beleidskader 'Wonen en verdichting'

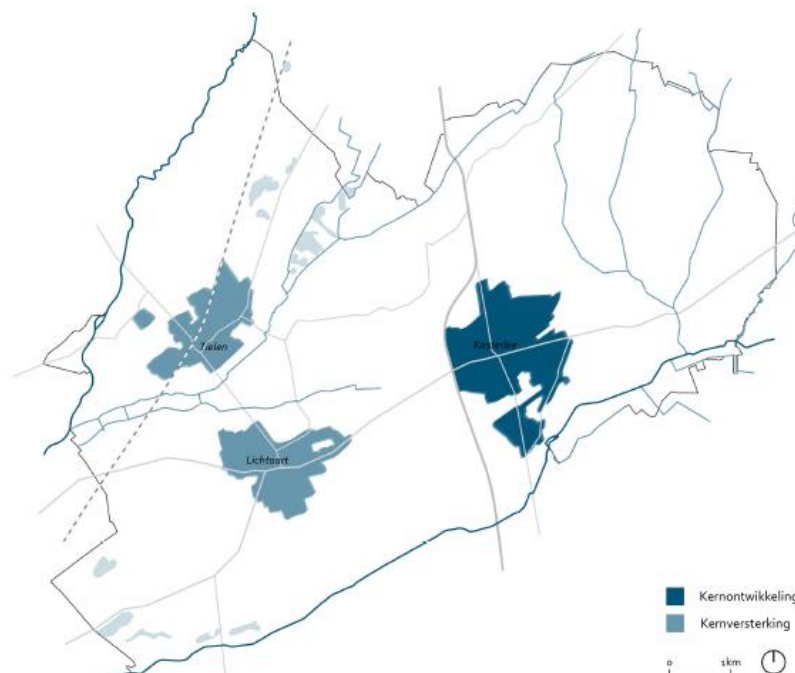
Het beleidskader 'Wonen en verdichting' bevat beleidskeuzes in functie van de ontwikkelingsvisie voor de woonmilieus en ruimte voor bedrijvigheid. Het beleidskader is opgesplitst in zes doelstellingen, met telkens hun eigen ruimtelijke principes.

Hieronder worden in het kort de doelstellingen toegelicht en geïllustreerd.



### 3.2.1 Doelstelling 1: Gemeente Kasterlee stemt haar toekomstige woonvraag af op de woningvoorraad

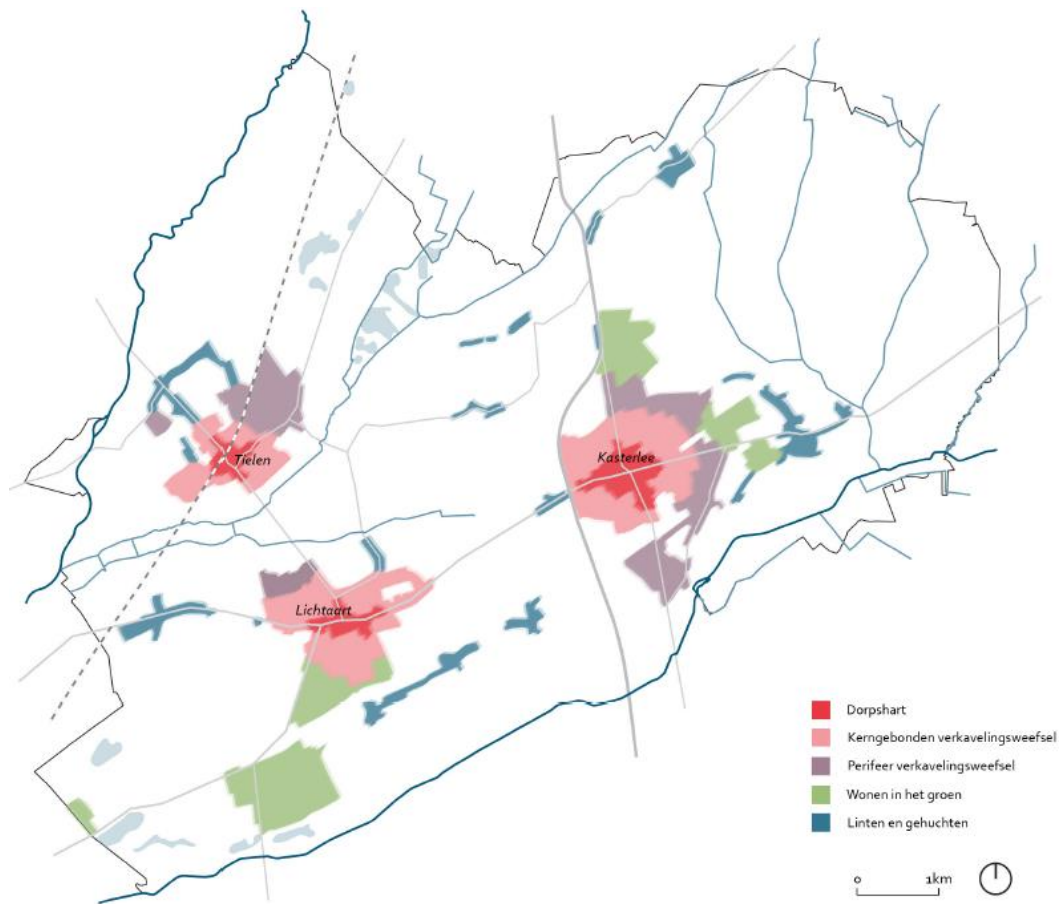
In deze doelstelling wordt de rol van elke kern verduidelijkt in het opvangen van de groeiende woonbehoeftes: Kasterlee dorp wordt aangeduid voor kernontwikkeling aangezien het dorp goed ontsloten is door openbaar vervoer en hier reeds de meeste en meest uitgebreide voorzieningen aanwezig zijn. Lichtaart en Tielen worden aangeduid voor kernversterking aangezien deze kernen minder draagkrachtig zijn. Vervolgens wordt er in deze doelstelling ingegaan op hoe de algemene bevolkingstoename verdeeld kan worden over de drie kernen en wat voor woonaanbod hier tegenover staat.



Kaart: Globale toekomstperspectieven per kern

### 3.2.2 Doelstelling 2: Gemeente Kasterlee transformeert het woonweefsel op maat van het dorp

In deze doelstelling worden de vijf woonmilieus gedefinieerd en hun toekomstperspectieven en de generieke toekomstperspectieven die gelden voor alle woonmilieus worden beschreven. Op onderstaande kaart zijn de woonmilieus aangeduid voor elke kern.



Kaart: Overzicht en situering van de woonmilieus

De generieke ontwikkelingsstrategieën zijn als volgt:

- Dorpshart
- Wonen in het groen
- Kerngebonden verkavelingsweefsel
- Linten en gehuchten
- Perifeer verkavelingsweefsel

GENERIEKE WOONSTRATEGIEËN	TOEGEPAST OP WOONMILIEUS
Woonvormen met een collectieve component stimuleren door bebouwde ruimten en/of tuinen te delen	<span style="color: red;">●</span> <span style="color: pink;">●</span> <span style="color: purple;">●</span> <span style="color: green;">●</span> <span style="color: blue;">●</span>
GENERIEKE VERDICHINGSSTRATEGIEËN	TOEGEPAST OP WOONMILIEUS
Uniek dorps erfgoed behouden, hergebruiken en herbestemmen	<span style="color: red;">●</span> <span style="color: pink;">●</span> <span style="color: purple;">●</span> <span style="color: green;">●</span> <span style="color: blue;">●</span>
Verweefbare bedrijvigheid behouden en versterken in het dorp	<span style="color: red;">●</span> <span style="color: pink;">●</span> <span style="color: purple;">●</span> <span style="color: green;">●</span> <span style="color: blue;">●</span>
GENERIEKE VERGROENINGSSTRATEGIEËN	TOEGEPAST OP WOONMILIEUS
Ontharden en vergroenen van (voor-)tuinen door het gebruik van waterdoorlatende materialen, het aanplanten van levendige hagen met gaten, KLE en/of hoogstammige bomen	<span style="color: red;">●</span> <span style="color: pink;">●</span> <span style="color: purple;">●</span> <span style="color: green;">●</span> <span style="color: blue;">●</span>
Trage wegen (functioneel/recreatief) aantrekkelijker maken met groen, water en ruimte voor het kleine ontmoeten	<span style="color: red;">●</span> <span style="color: pink;">●</span> <span style="color: purple;">●</span> <span style="color: green;">●</span> <span style="color: blue;">●</span>

De specifieke ontwikkelingsperspectieven per woonmilieu zijn als volgt:

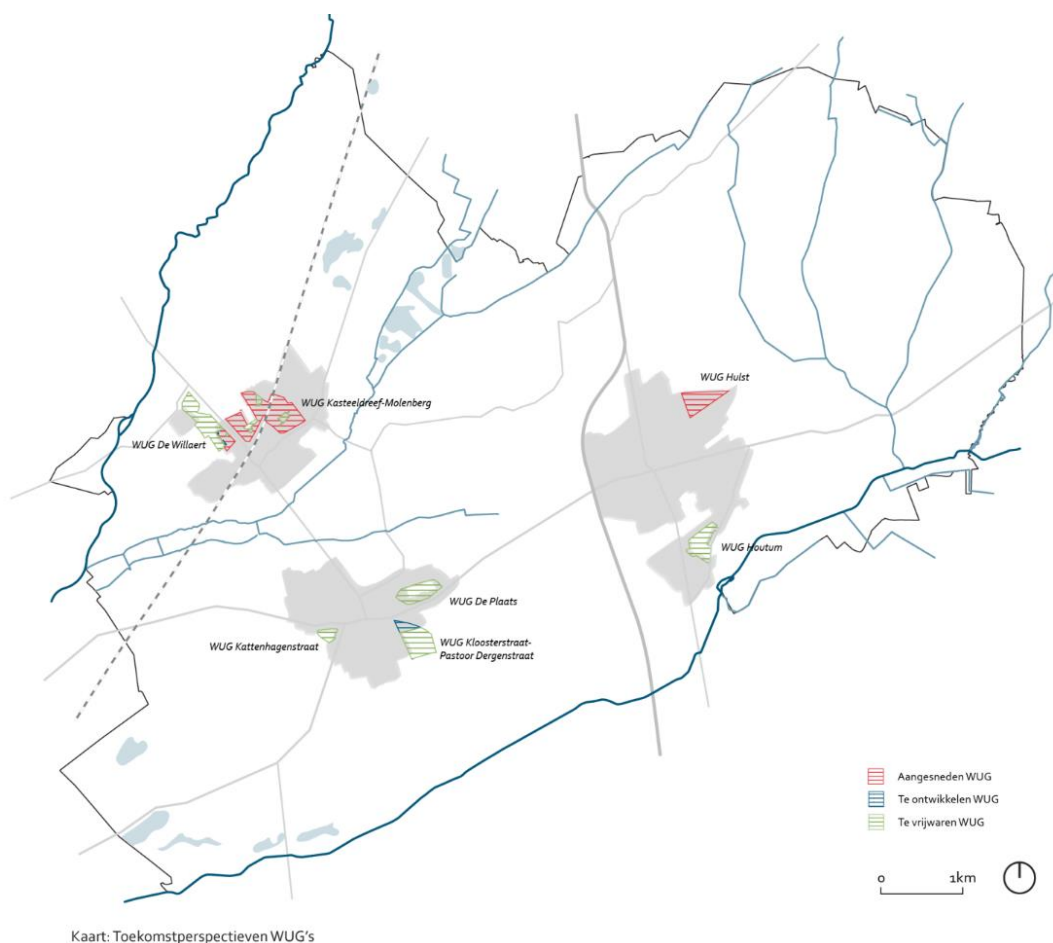
WOONSTRATEGIEËN	TOEGEPAST OP WOONMILIEUS
WOONVORMEN STIMULEREN	
Levensloopbestendig en intergenerationeel wonen stimuleren	<span style="color: red;">●</span> <span style="color: pink;">●</span>
Betaalbaar wonen stimuleren door te focussen op het huursegment	<span style="color: red;">●</span> <span style="color: pink;">●</span>
Sociaal wonen stimuleren	<span style="color: red;">●</span> <span style="color: pink;">●</span>
Woonvormen passen zich aan aan de typerende dorpse context door kwaliteitsvolle dorpsarchitectuur te realiseren	<span style="color: red;">●</span> <span style="color: pink;">●</span>
VERDICHINGSSTRATEGIEËN	TOEGEPAST OP WOONMILIEUS
VERDICHEN OF NIET?	
Verdichten met mogelijkheden voor gebouwen met een grotere korrel	<span style="color: pink;">●</span>
Beperkt verdichten	<span style="color: red;">●</span> <span style="color: purple;">●</span> <span style="color: green;">●</span>
Niet verdichten	<span style="color: blue;">●</span>
Niet overal bouwen maar ruimte laten voor onbebouwde tussenruimte	<span style="color: red;">●</span> <span style="color: pink;">●</span>

HARMONIE REGEL	
(Beperkt) verdichten in harmonie met de beeldkwaliteit van de omgeving: bouwhoogtes, gevelritmiek, materialen, inplanting worden aangepast aan het dorp	● ● ●
BEPERKTE AFWIJKING	
Beperkte afwijkingen op de harmonieregel toelaten in functie van het versterken van het groenblauwe netwerk in het dorp	● ●
EXTRA VOORZIENINGEN	
Woonondersteunende functies stimuleren in de plint bij gebouwen met een grotere korrel	● ●
VERGROENINGSSTRATEGIEËN	TOEGEPAST OP WOONMILIEUS
VERGROENEN	
Onbebouwde tussenruimte laten aantakken op het groenblauwe netwerk en inzetten voor het aanplanten van groenten en fruit, KLE en/of hoogstammige bomen	● ●
Gesloten bebouwing vergroenen met kleinschalige groenvoorzieningen, gevelgroen en groendaken	● ●
Dorpsstraten en -pleinen vergroenen en opladen met kwaliteitsvolle ontmoetings- en rustplekken met aandacht voor toegankelijkheid	● ● ●
De grens en connectie tussen de openruimtegebieden en de woonpercelen met een groenzoom afwerken	● ● ● ● ●
VERHARDINGSGRAAD BEPERKEN	
Ontharden van overgedimensioneerde dorpsstraten en -pleinen in functie van waterinfiltratie	● ●
De maximaal bebouwbare oppervlakte en verhardingsgraad beperken in functie van de perceelsgrootte	● ● ● ●

### 3.2.3 Doelstelling 3: Gemeente Kasterlee springt zuinig op met haar woonuitbreidingsgebieden

In dit onderdeel wordt het gebiedspecifieke beleid per woonuitbreidingsgebied beschreven. In deze doelstelling wordt dus beschreven in welke woonuitbreidingsgebieden de woonfunctie nog behouden mag worden en waar.

Onderstaande kaart toont hier een overzicht van; in het beleidsplan worden de gebieden met nog ontwikkelingsmogelijkheden meer in detail toegelicht. Het overgrote deel van de woonuitbreidingsgebieden worden niet meer als nodig beschouwd om de woonbehoefte op te vangen. Ook is het vanuit ruimtelijk opzicht niet interessant om slecht gelegen locaties nog te ontwikkelen tot woongebied. Van de blauwe zones op de kaart hieronder wordt de ontwikkelingsmogelijkheid behouden, alsook van de restpercelen in het woonuitbreidingsgebied Kasteeldreef-Molenberg te Tienen. Deze worden op de kaart echter reeds beschouwd als aangesneden en rood ingekleurd.



### 3.2.4 Doelstelling 4: Gemeente Kasterlee zet in op levensloopbestendig en betaalbaar wonen

Om de vergrijzing en de gestage bevolkingsgroei op te vangen voorziet het plan om in te zetten op een aangepast woonaanbod, namelijk:

- Levensloopbestendig wonen in eigen dorp;
- Woonvormen met een collectieve component;
- Betaalbaar en sociaal wonen.

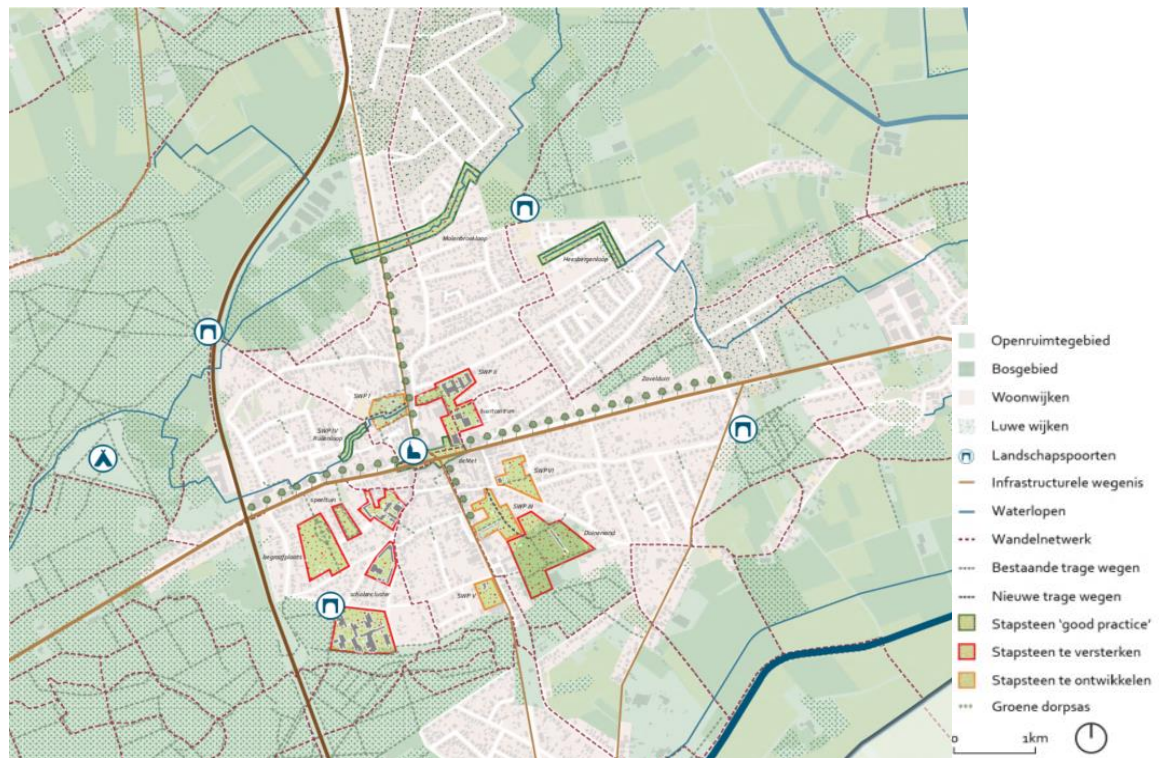
Voor sociaal wonen werden kanskaarten opgesteld voor elke kern van woongronden die ingezet kunnen worden voor sociaal wonen.

### 3.2.5 Doelstelling 5: Gemeente Kasterlee trekt het groenblauwe weefsel door tot in de dorpskernen

Met deze doelstelling wil de gemeente haar huidige groenaandeel in de toekomst behouden door de openruimte-inname een halt toe te roepen en bestaande reeds aangesneden ruimte in de recreatiegebieden efficiënter in te vullen zonder daarbij meer verharding te bekomen. Ook worden er maatregelen beschreven die het groenblauwe netwerk van en nabij het bebouwde weefsel zullen versterken.

Tot slot werd er voor elke dorpskern een visiekaart opgesteld met aanduiding van goede voorbeelden van groenblauwe stapstenen doorheen de kernen en plaatsen waar de stapstenen verder ontwikkeld of versterkt dienen te worden. Een voorbeeld hiervan ziet u hieronder:





### 3.2.6 Doelstelling 6: Gemeente Kasterlee verweeft wonen en werken op maat van het dorp

Naast een aangepast woonaanbod wil Kasterlee de komende jaren inzetten op het verweven van wonen en werken in de drie dorpskernen. Hiermee wil de gemeente ageren tegen de sluipende afname van het handels- en voorzieningenaanbod.

Er worden twee subdoelstellingen geformuleerd namelijk:

- Verweefbare bedrijvigheid stimuleren in het dorp
- Detailhandel stimuleren en clusteren op maat van het dorp

### 3.3 **Beleidskader 'Open ruimte'**

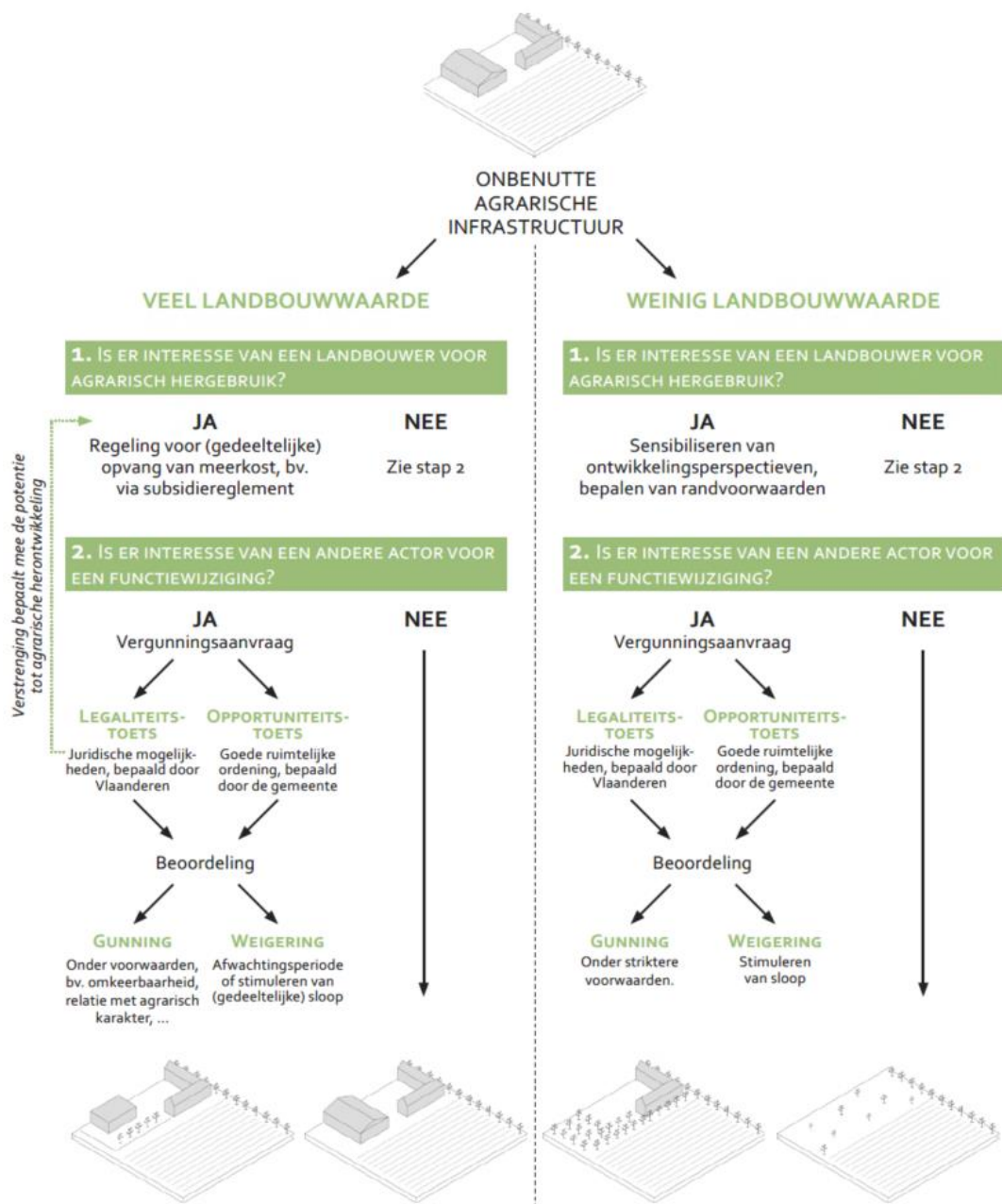
Het beleidskader 'Open ruimte' bevat beleidskeuzes in functie van de ontwikkelingsvisie voor de open ruimte in Kasterlee die niet beschouwd kan worden als deel van één van de drie dorpskernen Kasterlee, Lichtaart en Tielen.

Met dit beleidskader wil de gemeente het contrast met de kernen en de open ruimte bewaren door de open ruimte open te houden, of m.a.w. te vrijwaren van harde infrastructuren die niet ten dienste staan van openruimtefuncties. Dit beleidskader is opgesteld uit 4 doelstellingen die hieronder worden toegelicht en geïllustreerd.

#### 3.3.1 **Doelstelling 1: Gemeente Kasterlee bewaart de 'open' ruimte door verrommeling tegen te gaan**

Deze doelstelling is opgebouwd uit twee subdoelstellingen namelijk:

1. **Faciliteren van agrarische herontwikkeling waar kan & sturen van functiewijzigingen of sloop waar het moet:** als prioritaire actie komt hieruit dat er een afwegingskader zal opgesteld worden voor zonevreemde functiewijzigingen van agrarische infrastructuur, ter ondersteuning van de opportuniteitstoets (te zien op de figuur hieronder).
2. **Proactief elimineren en hersituere van overtollige of overmatige verhardingen in de open ruimte:** realiseren van quick wins op vlak van ontharding en het hersituere van ruimtebehoevende bedrijven naar een meer geschikte locatie.



### 3.3.2 Doelstelling 2: Gemeente Kasterlee hanteert gebiedsgerichte ontwikkelingsperspectieven voor een toekomstgerichte landbouw

In deze doelstelling wordt een categorisering gemaakt van het landbouwgebied in drie categorieën met elks hun gewenste toekomstperspectieven en een voorstel van een gebiedsgerichte indeling ervan. Het geldt als richtkader om de goede ruimtelijke ordening van nieuwe, vergunningsverplichte landbouwontwikkelingen te beoordelen. Het is dus ondersteunend voor de afweging van agrarische herontwikkeling, zonevreemde functiewijzigingen, of sloop.



**Landbouwkerngebied**

Door de situering is dit gebied o.m. geschikt voor instensieve(re) landbouw met eventueel grootschalige bebouwing.

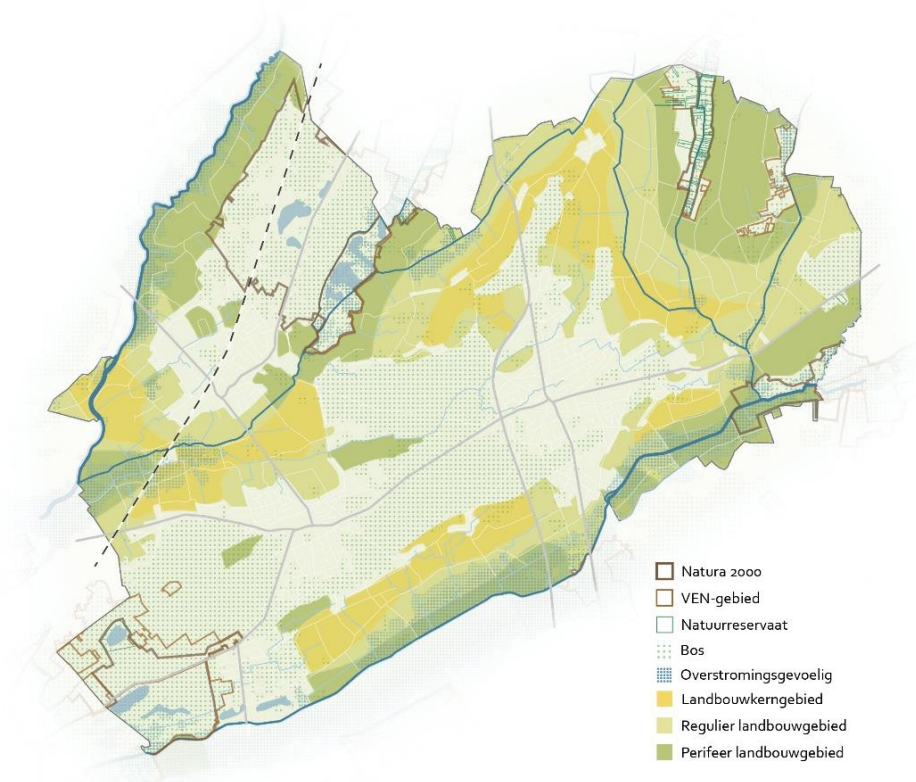
**Regulier landbouwgebied**

Door de situering is hier ruimte voor minder ingrijpende vormen van professionele landbouw met landschappelijke meerwaarde.

**Perifeer landbouwgebied:**

Door de situering zijn de ecologische en landschappelijke waarde van het openruimtegebied hier van belang.

Onderstaande indicatieve visiekaart is opgesteld door het afwegen van verzwakkende en versterkende factoren voor de landbouw die in detail zijn beschreven in het beleidskader.



### 3.3.3 Doelstelling 3: Gemeente Kasterlee versterkt het groenblauwe netwerk voor een duurzame en veerkrachtige open ruimte

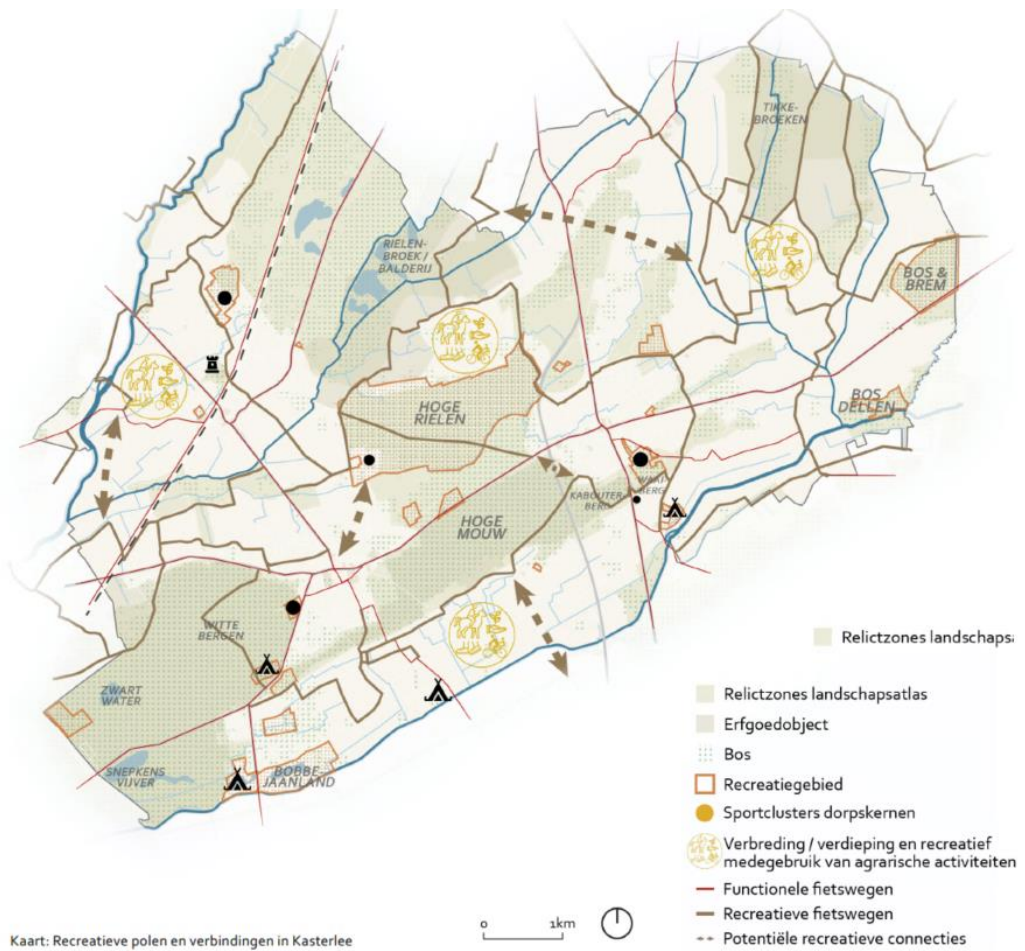
Kasterlee wil naast de juridische bescherming van een aantal natuurgebieden op haar grondgebied ook inzetten op natuurontwikkeling waar deze natuurwaarde niet erkend is. Het plan stelt bijgevolg natuuroplossingen door die belangrijke uitdagingen zoals klimaatverandering en voedselproductie, die druk op de open ruimte uitoefenen, beantwoorden door de open ruimte robuuster en veerkrachtiger te maken. Dit doet het plan door zowel in te zetten op een meer biodiverse open ruimte als op een klimaatadaptieve open ruimte. Tot slot worden er een aanzet gegeven voor de ontwikkeling van ecologische verbinden tussen biologisch waardevolle zones doorheen de open ruimte, maar ook in de kernen.



### 3.3.4 Doelstelling 4: Gemeente Kasterlee versterkt natuur- en plattelandsbeleving in functie van toeristisch-recreatieve troeven

Kasterlee heeft een divers en uitgebreid recreatief aanbod, dat grotendeels gekoppeld is aan de open ruimte. Het behoud van een aantrekkelijke open ruimte met waardevolle natuur en erfgoed en een kwaliteitsvol uitrustingsniveau is dan ook van belang om de optimale beleving ervan te behouden. Zo wil de gemeente de kwaliteiten van dit uitgebreide aanbod behouden en versterken, door de recreatieve polen verder uit te bouwen op een duurzame manier en ze nog beter te verbinden met zowel de kernen als kleinere toeristisch-recreatieve initiatieven in de open ruimte.

Op onderstaande kaart worden de recreatieve polen en de onderlinge verbindingen weergegeven.



## 4 Algemene methodologische aanpak

### 4.1 Doel van de strategische milieueffectbeoordeling

Zoals eerder gesteld heeft het plan-MER in eerste instantie tot doelstelling om de positieve en negatieve gevolgen van het Beleidsplan Ruimte op hoofdlijnen in beeld te brengen door de principiële beleidskeuzes (strategische visie en beleidskaders) uit dit plan te beoordelen op hun effecten op het milieu (in de brede zin van het woord). Daarnaast formuleert het plan-MER ook een aantal voorstellen om eventuele negatieve effecten te milderen en om positieve effecten te versterken.

### 4.2 Getrapte benadering

De methodologie van een strategische milieueffectbeoordeling vergt een aanpak op maat. De onderzoeksopzet van de strategische milieubeoordeling hangt namelijk samen met de kenmerken van het te beoordelen plan (Bron: Roadmap voor milieueffectbeoordeling op strategisch niveau, Antea Group, 2021). De planfiguur van een ruimtelijk beleidsplan bevat verschillende planonderdelen, die allen andere vragen proberen te beantwoorden en daardoor verschillen qua karakter en doelstelling:

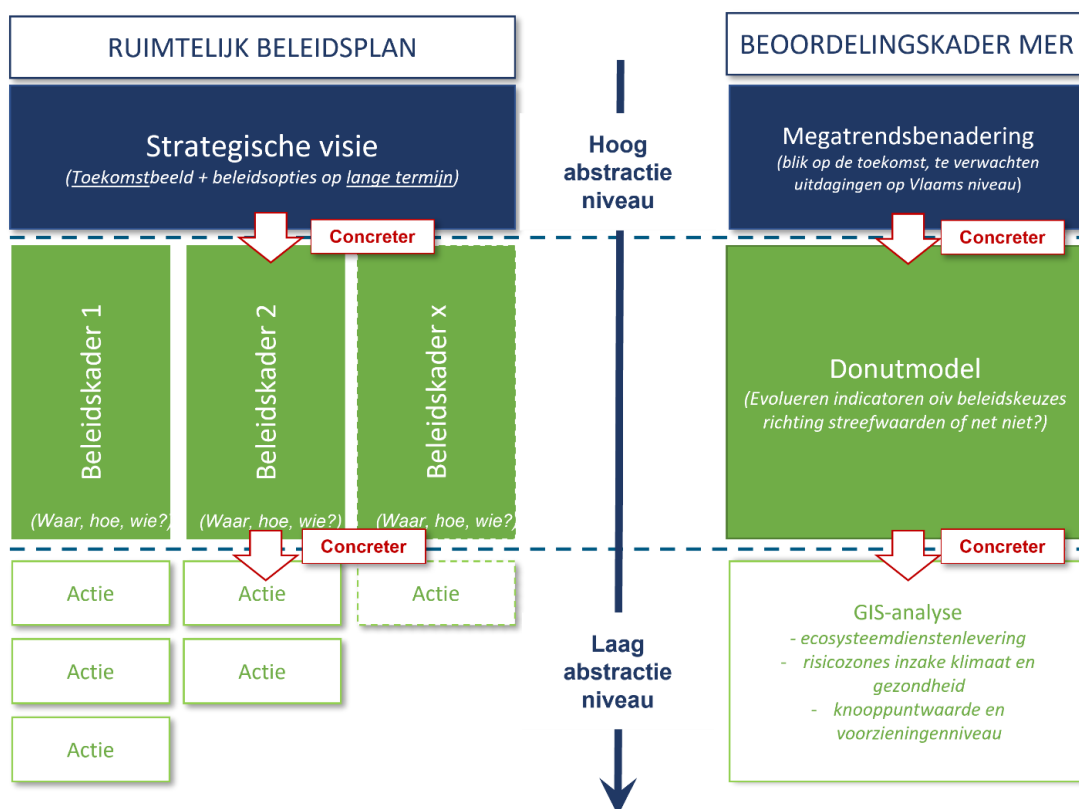
Strategische visie	Beleidskader	Actie
Lange termijn	Middellange termijn	Korte termijn
Algemene doelstellingen & ontwikkelingsperspectieven	Operationele beleidskeuzes	Uitvoering op het terrein
Toetssteen van het beleid	Motor van het beleid	Toepassing van het beleid
'Waarom' en 'welke' (koers/richting)	'Hoe' en 'waar' (handelswijze)	'Waar' en 'wanneer' (acties en maatregelen)

Hoog abstractieniveau	→	Laag abstractieniveau
-----------------------	---	-----------------------

Vanuit deze logica houdt het dan ook steek om voor de verschillende planonderdelen een eigen, gepaste aanpak voor de milieueffectbeoordeling te gebruiken. De opeenvolging van strategische visie, beleidskaders en actieplannen in het planvormingsproces krijgt dus zijn weerslag in een getrapte benadering van het MER, waarbij de milieueffectbeoordeling van de strategische visie op eerder abstracte wijze wordt benaderd en de beleidskaders, maar zeker de gebiedsgerichte acties, op meer concrete wijze. Een overzicht van de verschillende abstractieniveaus in een ruimtelijk beleidsplan met daaraan de gekoppelde beoordelingskaders is weergegeven in Figuur 4-1.





Figuur 4-1: Koppeling van de verschillende fasen van een ruimtelijk beleidsplan met een mogelijk milieubeoordelingskader conform het abstractieniveau.

In het kader van een plan-MER voor een beleidsplan, in dit geval het Beleidsplan Ruimte voor de gemeente Kasterlee, is het niet mogelijk om alle denkbare effecten gedetailleerd te onderzoeken. Het conceptuele niveau waarop de strategische visie en de beleidskaders worden beschreven, de schaal van het studiegebied, de ruimtelijke spreiding van de acties die voortvloeien uit de beleidskaders, de onduidelijkheid over de precieze aard en omvang van veel van die acties, de veelheid aan potentiële acties en de tijdshorizon die voor ogen wordt gehouden (2050) zorgen ervoor dat de omvang van de effecten niet in kwantitatieve eenheden en met een groot ruimtelijk detailniveau kan uitgedrukt worden.

#### 4.2.1 Beoordeling strategische visie: toetsing robuustheid t.a.v. Megatrends

Het milieueffectenonderzoek van de **strategische visie** gebeurt door na te gaan in welke mate de visie ervoor zorgt dat de gemeente Kasterlee bestand is tegen de grote maatschappelijke veranderingen die tegen 2050 op ons afkomen. Die grote maatschappelijke veranderingen zijn de zogenaamde “megatrends”. Door de Vlaamse Milieumaatschappij zijn voor Vlaanderen zes relevante megatrends geïdentificeerd:

1. Veranderende demografische evenwichten (bevolkingsgroei, verstedelijking, vergrijzing, migratie,...)
2. Versnelde technologische ontwikkelingen (ICT-toepassingen, mechatronica, ...)
3. Toenemende tekorten aan grondstoffen en hulpbronnen (toename in gebruik van afval- en reststromen, groei van lokale productie- en consumptieketens, ...)
4. Toenemende multipolariteit in de samenleving (individualisering, toename in diversiteit, ...)

5. Klimaatverandering (versterking urban heat islands, verandering in neerslagpatronen, ...)
6. Toenemende kwetsbaarheid van systemen (grenzen aan het economisch systeem, onder druk staan van hulpbronsystemen, ...)²

Deze **megatrends** kunnen negatieve, maar ook positieve gevolgen voor het milieu hebben. De megatrend klimaatverandering heeft het grootste en de meest direct milieugerelateerde impact zoals bv. meer hittegolven en overstromingen en droogte ten gevolge van wijzigingen in neerslagpatronen. Maar daarnaast is er als positief gevolg van deze megatrend een groeiend klimaatbewustzijn bij de brede bevolking. De impact van de megatrend 'toenemende multipolariteit van de maatschappij' op het milieu is indirect en heeft vooral te maken met de maatschappelijke mogelijkheden om aan de milieuproblematiek prioriteit te geven ten overstaan van andere problemen, met andere woorden een toenemend milieubewustzijn. Anderzijds is er de tendens tot verdere individualisering, wat een grotere milieupact betekent door bv. een stijgende ruimtevraag.

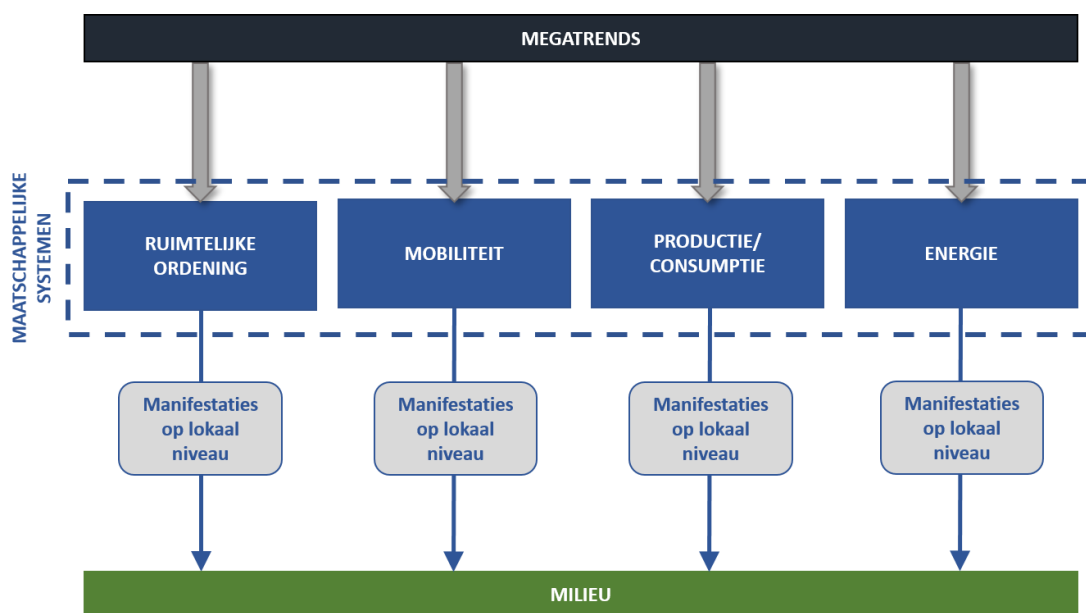
De (positieve en negatieve) milieugevolgen van de megatrends spelen in op 4 maatschappelijke systemen:

- Het ruimtelijke ordeningssysteem
- Het energiesysteem
- Het mobiliteitssysteem
- Het productie- en consumptiesysteem (landbouw, industrie, handel en diensten)

Binnen elk van deze systemen kan, weliswaar in het ene systeem al meer dan in het andere, mits het Beleidsplan Ruimte een impact uitgeoefend worden.

---

<sup>2</sup> Deze 6<sup>de</sup> megatrend is het gecumuleerd effect van de andere megatrends en zit daarom reeds intrinsiek vervat in de andere megatrends, waardoor deze daarom niet apart wordt meegenomen in het MER als toetsingskader bij de beoordeling van de strategische visie.



Figuur 4-2: Ingrijpen van megatrends op maatschappelijke systemen met lokale manifestaties van de trends en milieueffecten tot gevolg

De doelstellingen/ambities en ontwikkelingsperspectieven van de strategische visie worden vervolgens uitgezet tegen de manifestaties van de megatrend om in te schatten of het plan de (negatieve of positieve) effecten van de megatrends op het milieu verzwakt of versterkt. De milieueffectbeoordeling van de strategische visie neemt daarom de vorm aan van een **stresstest** waarbij geëvalueerd wordt of de vooropgestelde ambities van de visie voldoende inspelen op huidige en toekomstige (voorspelde) knelpunten op milieuvlak (als gevolg van de megatrends) en waar de visie eventueel nog kan worden aangescherpt om hieraan te voldoen. De robuustheid van de strategische visie om te weerstaan aan de (negatieve) gevolgen van de megatrends wordt bijgevolg afgetoetst.

Waar de strategische visie de positieve effecten van megatrends versterkt wordt dit positief beoordeeld, net als waar de negatieve effecten van megatrends dankzij de strategische visie worden gemilderd.

Waar de strategische visie de positieve effecten van megatrends vermindert wordt dit negatief beoordeeld, net als waar de negatieve effecten van megatrend als gevolg van de strategische visie nog worden versterkt.

Dit resulteert uiteindelijk in volgend beoordelingskader voor de milieubeoordeling van de ambities en ruimtelijke strategieën van de strategische visie:

Globaal effect	Symbool	Verduidelijking
Positief effect op het milieu	+	Positief effect op <b>positieve</b> invloed van de megatrend
	+	Positief effect op <b>negatieve</b> invloed van de megatrend
Lichtelijk positief effect op het milieu	(+)	Bepert positief effect op <b>positieve</b> invloed van de megatrend
	(+)	Bepert positief effect op <b>negatieve</b> invloed van de megatrend
Positief/negatief effect op het milieu naargelang de randvoorwaarden	+/-	Positief/ negatief effect op <b>positieve</b> invloed van de megatrend (afhankelijk van de randvoorwaarden)
	+/-	Positief/ negatief effect op <b>negatieve</b> invloed van de megatrend (afhankelijk van de randvoorwaarden)
Negatief effect op het milieu	-	Negatief effect op <b>positieve</b> invloed van de megatrend
	-	Negatief effect op <b>negatieve</b> invloed van de megatrend
Geen effect op het milieu	0	Invloed van de megatrend heeft geen ruimtelijke vertaling

#### 4.2.2 Beoordeling beleidskaders: toetsing aan thema's van het Donut Model

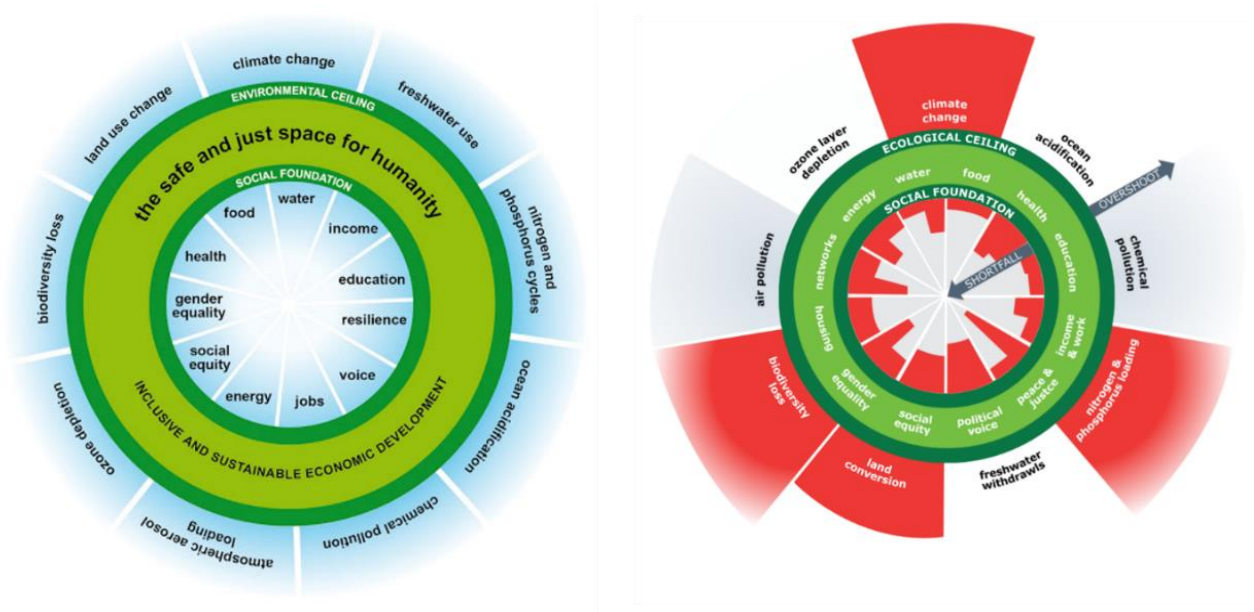
De beleidskaders zorgen bij de opmaak van een gemeentelijk Beleidsplan Ruimte voor een doorvertaling van de strategische visie naar meer praktische (deel)thema's. Ze leggen vast waar, hoe en op welke manier de doelstellingen uit de strategische visie kunnen worden gerealiseerd op korte en middellange termijn. De beleidskeuzes uit de beleidskaders zijn concreter dan die uit de strategische visie, maar nog niet (altijd) zo concreet dat ze duidelijk omlijnende acties op specifieke locaties beschrijven.

De methodologie is dan ook aangepast aan twee types van beleidskeuzes, die geïdentificeerd werden in de beleidskaders: principes en strategieën voor ruimtelijke ontwikkeling en gebiedsgerichte acties. De beoordelingswijze van de elementen van de beleidskaders zal variëren naar gelang het type van beleidskeuze.

##### 4.2.2.1 Beoordeling van de ruimtelijke principes van de beleidskaders

Het milieuonderzoek voor de (ruimtelijke principes van de) beleidskaders focust op de mogelijke impact van de beleidskeuzes die bepalend zijn voor de toekomstige staat van het milieu in de gemeente. We hanteren hiervoor het zogenaamde **Donut model**. Het Donutmodel is een conceptueel denkkader dat op een eenvoudige en visuele manier de duurzame fysieke omgeving weergeeft voor menselijke welvaart binnen planetaire grenzen ('ecologisch plafond') terwijl er tegelijkertijd voldaan wordt aan de sociale basisbehoeften van een gemeenschap ('sociaal fundament'). Belangrijk is dat de keuzes in de beleidskaders zich tussen deze grenzen zullen moeten bewegen om de duurzaamheid van het gebied waarover het beleidsplan uitspraken doet, te kunnen garanderen. Dankzij het sociale fundament kunnen ook thema's zoals gezondheid, energie en voedselvoorziening in het MER meegenomen worden.





Figuur 4-3: De ideale donut (links) en het globale donutmodel waarvan de grenzen worden overschreden (zie rode wiggen)

De thema's van het ecologisch plafond waaraan de beleidskaders in het MER worden getoetst zijn o.a. klimaatverandering, wijzigingen in landgebruik, stikstof- en fosforverzadiging, zoetwatergebruik, verlies van biodiversiteit en luchtvervuiling. De thema's van het sociaal fundament waaraan wordt getoetst zijn o.a. watervoorziening, gezondheid, huisvesting, toegang tot netwerken (transport, communicatie en sociale ondersteuning). Voor de thema's van het sociaal fundament worden in het Donutmodel minimale drempelwaarden gedefinieerd die moeten overstegen worden om aan de sociale basisbehoeften van de gemeenschap te voldoen. Voor de thema's van het ecologisch plafond daarentegen worden maximale streefwaarden gedefinieerd die niet mogen overschreden worden om binnen de aanvaardbare grenzen van de planeet te blijven. Deze drempel- en streefwaarden kunnen zowel kwalitatief (bv. een na te streven richting of trend) als kwantitatief (bv. harde cijfers) zijn. Voorbeelden zijn o.a. het streven naar klimaatneutraliteit (geen CO<sub>2</sub>-uitstoot meer) tegen 2050 en een verhoging van de oppervlakte biologisch waardevol gebied.

Als resultaat van de effectenbeoordeling wordt voor de beleidskaders aangegeven in welke mate verwacht wordt dat het ruimtelijk beleid invloed heeft op het behalen van de vooropgestelde drempel- en streefwaarden en voor welke elementen aanpassingen aan het Beleidsplan Ruimte noodzakelijk zijn om richting deze drempel- of streefwaarden te evolueren. Dit resulteert uiteindelijk in volgend beoordelingskader voor de milieubeoordeling van de ruimtelijke principes van de beleidskaders:

Globaal effect	Symbol	Verduidelijking
Positief effect op het milieu	+	Ruimtelijk principe draagt sterk bij tot het behalen van de ecologische streefwaarde of overschrijden van de sociale drempelwaarde
Beperkt positief effect op het milieu	(+)	Ruimtelijk principe draagt beperkt bij tot het behalen van de ecologische streefwaarde of overschrijden van de sociale drempelwaarde
Positief/negatief effect op het milieu naargelang de randvoorwaarden	+/-	Ruimtelijk principe draagt enigszins bij tot het behalen van de ecologische streefwaarde of overschrijden van de sociale drempelwaarde, maar de bijdrage zou nog sterker kunnen zijn mits randvoorwaarden
Negatief effect op het milieu	-	Ruimtelijk principe bemoeilijkt het behalen van de ecologische streefwaarde of overschrijden van de sociale drempelwaarde
Geen effect op het milieu	0	Ruimtelijk principe heeft geen invloed op de ontwikkeling van de indicator

#### 4.2.2.2 *Beoordeling van de gebiedsgerichte acties van de beleidskaders*

De beoordeling van de gebiedsgerichte acties tot slotte gebeurt aan de hand van een thematische kaartenanalyse. Op basis van een combinatie van criteria wordt beoordeeld of ruimtelijke ontwikkelingen zoals bepaald door de beleidskaders op de desbetreffende locaties vanuit milieuoogpunt gewenst zijn of niet. Zo kan voor een locatie waar woonontwikkeling wordt voorzien, nagegaan worden of deze instaat voor de levering van ecosysteemdiensten, gelegen is in een risicozone voor overstromingen of hittestress en welke knooppuntwaarde en voorzieningsniveau ze bezit. Met andere woorden, of de locatie vanuit milieuoogpunt wel geschikt is om te gaan ontwikkelen, of dat er specifieke risico's aan verbonden zijn. In de open ruimte of waar het gewenst is om het groenblauw netwerk te gaan ontwikkelen kan nagegaan worden welke gebieden gekenmerkt worden door een huidig of toekomstig tekort in de levering van één of meerdere ecosysteemdiensten en waar een versterking van deze ecosystemen dus aangewezen zou zijn.

### 4.3 Alternatieven

Het opstellen van het Beleidsplan Ruimte en de milieueffectbeoordeling zijn nauw met elkaar verweven. Het betreft een iteratief proces, waarbij de inzichten uit de plan-mer leiden tot een aanpassing van de keuzes in het beleidsplan. Eerder dan het selecteren van een voorkeursalternatief uit een reeds gekende set mogelijke alternatieven, helpt het plan-mer rechtstreeks bij het vorm geven de beleidskeuzes. Zinnvolle alternatieven komen dus pas eventueel naar voren tijdens het voeren van het m.e.r.-onderzoek op basis van de analyse van de milieu-impact van de beleidsopties. Deze inzichten over hoe de beleidsopties op een alternatieve, milieuvriendelijkere wijze kunnen worden aangepakt, worden dan gebruikt om in samenspraak met de betrokken actoren de gemaakte beleidskeuzes steeds verder te verbeteren en te verfijnen.

#### 4.4 **Wisselwerking tussen planvorming en milieueffectbeoordeling**

Door de iteratieve wisselwerking tussen MER en planvorming, worden eventuele milderende maatregelen op het strategische niveau zelf geïntegreerd in de besluitvorming. De doorwerking van het MER (en de ruimtelijke doorvertaling van de bevindingen ervan in de beleidskaders en acties) gebeurt dus niet onder vorm van de klassieke “milderende maatregelen”, maar door een voortdurende wisselwerking doorheen het proces. Het resultaat van deze benadering is dat het finale Beleidsplan zo goed als mogelijk aansluit bij de realisatie van de doelstellingen van een aantal beleidsdomeinen, zo weinig mogelijk neveneffecten heeft, maximaal klimaatrobust is en maximaal bijdraagt aan de principes van duurzame ontwikkeling.

Vanuit de strategische milieueffectbeoordeling worden voor sommige milieueffectgroepen echter wel nog randvoorwaarden en aanbevelingen gegeven voor de concrete(re) vervolgstappen ter uitvoering van het beleidsplan op lagere niveaus. In het MER zal daarbij ook aangegeven worden of er in het kader hiervan verdere opvolging van een milieueffect wenselijk is onder de vorm van monitoring en postevaluatie en op welke wijze dit moet gebeuren.

## 5 Effecten van het Beleidsplan Ruimte

### 5.1 Beoordeling milieueffecten van de strategische visie

De individuele ambities en ruimtelijke strategieën geformuleerd in de strategische visie hebben overwegend positieve effecten op de megatrends op gemeentelijk niveau. Toch zijn er ook een aantal (combinaties van) ruimtelijke strategieën waarbij bijkomende randvoorwaarden moeten worden meegenomen om een positieve invloed te garanderen op de megatrends.

Deze randvoorwaarden zijn:

- **De eerste randvoorwaarde** heeft betrekking tot het spanningsveld binnen de dubbele uitdaging voor de gemeente Kasterlee om enerzijds bijkomend **ruimtebeslag tegen te gaan** en om anderzijds de **adaptatiecapaciteit** van de gemeente ten aanzien van de toenemende klimaatstress te bewaren en te versterken. Het bijkomend ruimtebeslag wordt tegengegaan door het ruimtelijk rendement binnen het bestaande ruimtebeslag te verhogen en in te zetten op verdichting en verweving. Dit intensievere gebruik van de ruimte brengt echter ook risico's met zich mee door een toenemende verharding en de bijhorende klimaateffecten.

Verdichting dient dus steeds gepaard te gaan met het binnenbrengen van het groenblauwnetwerk in de kern door ze te verweven met de (semi-)publieke ruimte. Deze groenblauwe elementen genereren immers ecosysteemdiensten zoals verkoeling en waterbufferend vermogen die de effecten van klimaatverandering milderden. Echter een mogelijk risico van het inpassen van groenblauwe structuren in de kern is het innemen van kansrijke ruimte voor verdichting. Dit zou ertoe kunnen leiden dat de woonvraag alsnog opgevangen moet worden op slecht gelegen locaties of het ruimtebeslag verder doet toenemen.

Het **verzoenen van ruimte neutrale verdichting en een klimaatadaptief groenblauw netwerk** in de verschillende kernen is dus een belangrijke ontwerpogave die nog verder gebiedsgericht moet worden onderzocht bij het opstellen van de beleidskaders. Verder bouwend op de ruimtelijke strategie van klimaatbestendig en energiezuinig verdichten zou dit ontwerp steeds moeten vertrekken vanuit de ecologische waarde van de bestaande ruimte. Dit houdt in dat voor bestaande open ruimte snippers in de kernen eerst gekeken wordt naar hun potenties in functie van een groenblauw netwerk en pas in de tweede plaats naar de potenties van deze binnengebieden voor verdichtingsprojecten. Daarnaast hoeft het groenblauw netwerk zich niet te beperken tot de resterende open ruimte snippers in de kernen, maar kan het door onthardingsinitiatieven ook worden geïntegreerd in het bestaande bebouwde weefsel. Verdichtingsprojecten kunnen als hefboomen dienen om deze ingrepen uit te voeren.

- **Een tweede randvoorwaarde** heeft betrekking op de rol van het landbouwlandschap in het genereren van regulerende ecosysteemdiensten in functie van klimaatadaptatie. De strategieën om nieuwe ontwikkelingen te ontraden op slechtgelegen locaties en ruimte voor landbouw te vrijwaren, verminderen de druk op de open ruimte wel, maar bestendigen daarbij ook de bestaande en toekomstige knelpunten inzake het beperkte aanbod aan klimaatadaptieve ecosysteemdiensten (meer bepaald waterbuffering) op landbouwpercelen. Deze strategieën zijn dus een noodzakelijke, maar onvoldoende voorwaarde om de gevolgen van de klimaatverandering en meer bepaald droogtestress te milderden. **De capaciteit van het landbouwlandschap inzake infiltratie en waterberging zal verder moeten worden versterkt** om de toekomstige klimaatuitdagingen het hoofd te bieden. Mogelijke beheers- en

inrichtingsacties om het landbouwlandschap veerkrachtiger te maken dienen verder onderzocht te worden in de beleidskaders.

Op de megatrends ‘**milieudruk automobilit**eit’ en ‘**zachtere mobiliteitsvraag**’ heeft het plan een positieve impact zonder randvoorwaarden:

- Het plan heeft een **positieve invloed op de effecten van de megatrends op het mobiliteitssysteem**. Zo wordt de verwachte milieudruk vanuit automobilititeit gemilderd door slechtgelegen locaties niet meer te ontwikkelen en in plaats daarvan ontwikkelingen te stimuleren op plekken met een hoge knooppuntwaarde en dito voorzieningenniveau. Daarnaast zorgen de strategieën met betrekking tot trage wegen en het binnenbrengen van het groenblauwe netwerk in de kernen voor het vergroenen van de publieke ruimte. De publieke ruimte wordt zo aangenamer om te vertoeven, wordt beter bewandelbaar en meer fietsinclusief. Het plan faciliteert met andere woorden de zachte mobiliteitsvraag.

Op het **verduurzamen van het productie- en consumptiesysteem** kan het plan minder rechtstreeks een invloed uitoefenen:

- De hefboomen om in te grijpen in het productie- en consumptiesysteem bevinden zich voor het grootste deel buiten beleidsplan ruimte. Toch zijn er een aantal ruimtelijke ingrepen opgenomen in het plan die aanzet kunnen geven tot het verduurzamen van het productie- en consumptiesysteem. Zo zorgt het energiezuinig maken van de bebouwde ruimte project per project voor het verduurzamen van het consumptiesysteem gevormd door de huishoudens. Een andere ruimtelijke ingreep is het verwijderen van overtollige drainage infrastructuur in het landbouwlandschap, wat een eerste stap is in het verduurzamen van het productiesysteem gevormd door de landbouw in de context van een veranderend klimaat (met toenemende droogtestress).

Het beleidsplan ruimte heeft echter geen zeggenschap over de technische bepalingen van landbouw praktijken. **Om de bestaande en toekomstige knelpunten inzake droogtestress en stikstofemissies aan te pakken is daarom bijkomend flankerend beleid noodzakelijk**. Dit flankerend beleid moet een omschakeling naar meer duurzame landbouwpraktijken stimuleren. Het ruimtelijk beleid kan hiervoor wel faciliterend werken door het voorzien van de nodige ruimte voor duurzame alternatieven. De agrarische herontwikkeling van vrijgekomen landbouwbedrijven biedt bijvoorbeeld een kans om alternatieve landbouwinitiatieven in onder te brengen en kan bijdragen aan de acties uit de stroomgebiedbeheerplannen.

## 5.2 Beoordeling potentiële milieueffecten van de beleidskaders

### 5.2.1 Beleidskader ‘Wonen en verdichting’

De individuele ruimtelijke principes én de gebiedsgerichte beleidsopties inzake de momenteel nog onbebouwde woonuitbreidingsgebieden hebben overwegend positieve effecten:

- Het beleidskader zet in op de nabijheid van voorzieningen en een kwaliteitsvolle, fiets- en wandelvriendelijke inrichting van de publieke ruimte en de verdere uitwerking van de ontbrekende schakels in het trage wegennetwerk. Zo faciliteert het beleidsplan (functionele) zachte verplaatsingen. De vermeden autoverplaatsingen resulteren in een emissievermindering, wat positieve effecten heeft voor het mitigeren van **klimaatverandering** en verbeteren van de **luchtkwaliteit**. De inzet op collectieve woonvormen en verdichting faciliteert de integratie van

duurzame energieoplossingen, die dankzij het vermijden van verbrandingsemissies bij het opwekken van energie ook bijdragen tot het mitigeren van klimaatverandering en het verbeteren van de luchtkwaliteit.

- Het verdichten en verweven van functies leidt tot het verhogen van het ruimtelijk rendement. In combinatie met het grotendeels vrijwaren van de woonuitbreidingsgebieden voor verdere ontwikkeling zorgt dit voor het verminderen van **landconversie** in de gemeente.
- In de dorpskernen wordt ingezet op een gedifferentieerd verdichtingsbeleid per woonmilieu. Verdichten brengt het risico op bijkomende verharding met zich mee, wat zou kunnen leiden tot een verminderde infiltratiecapaciteit. Het beleidskader schuift echter ook het aanleggen van dorpsassen en -pleinen als groene linten en het versterken van de groenblauwe netwerken in publieke en private projecten naar voor als kwaliteitsprincipes. Bij het gezamenlijk toepassen van alle beleidsacties zorgt het beleidskader globaal genomen voor het verminderen van de netto **zoetwateronttrekking** door het verminderen van het waterverbruik en het verhogen van de infiltratiecapaciteit. Zo heeft het beleidsplan ook positieve effecten voor de **watervoorzieningen** door het aanvullen van de grondwatervoorraden en het ophouden van water bij droogte.
- De ruimtelijke concentratie in kernen zoals voorzien in het beleidskader faciliteert de aansluiting van nieuwe woningen op het rioleringsstelsel en het scheiden van afval- en hemelwater waardoor de vuilvracht **stikstof en fosfor** afkomstig van de huishoudens in het oppervlaktewater niet verder toeneemt. Deze verbetering is enkel van toepassing op bijkomende woningen en verandert niets aan de problematiek van bestaande (verspreide) woningen zonder aansluiting op de riolering.
- Doelstelling 5 van het beleidskader zet volledig in op het doortrekken van het groenblauwe weefsel doorheen de dorpskernen en het beschermen van de bestemde open ruimte. Er wordt ingezet op ecologische stapstenen doorheen de kernen met aandacht voor zowel het groene als het blauwe netwerk. Het verhoogt de aaneengeslotenheid van habitats en heeft daardoor een positief effect op de **biodiversiteit**. Het hermeanderen van waterlopen verbetert de structuurkwaliteit en verhoogt zo de ecologische waarde van de habitats. Verder zorgen de principes met betrekking tot kwaliteitsvolle omgevingsaanleg voor beperkte habitatcreatie in groenbuffers en groene perceelsgrenzen doorheen de gemeente. Bij de uitvoering van het beleidskader, met name het realiseren van de ontwikkelingszone van WUG Kloosterstraat – Pastoor Dergentstraat moet de inname van bestaande biologisch waardevolle elementen beperkt worden door een aangepast ontwerp op projectniveau.
- De keuzes in het beleidskader ‘Wonen en Verdichting’ hebben een positieve, maar beperkte impact op de **voedselvoorziening**. Er is een toename te verwachten in landbouwareaal ten opzichte van de referentiesituatie, op basis van de ruimtelijke beleidskeuzes die voor de woonuitbreidingsgebieden gemaakt zijn. Ook zorgt de vergroeningsstrategie voor de algemene ondersteuning van wilde bestuiverpopulaties.
- Het beleidskader zet niet specifiek in op **hernieuwbare energievoorzieningen**, maar een aantal ontwikkelingsperspectieven werken hier onrechtstreeks positief op in. Collectieve woningen maken het gebruik en aankoop van duurzame energiealternatieven namelijk financieel interessant. Ook zorgt verdichting voor minder warmteverlies en schept het mogelijkheden voor de uitwisseling van energie (bv. warmtenetten).
- Het beleidskader zorgt voor een toename van de kwaliteit van de **huisvesting** door in te zetten op het reguleren van wateroverlast door het voorzien van een verhoogde buffer- en infiltratiecapaciteit via ontharding en vergroening en het vermijden van bijkomende woningen in risicozones voor wateroverlast. De ontwikkelingszone van WUG Kloosterstraat – Pastoor

Dergentstraat is echter wel gedeeltelijk gelegen in een risicozone voor toekomstige wateroverlast en heeft daarom speciale aandacht in latere projectfasen, met name inzake het ontwerp van adequate buffervoorzieningen. Door in te zetten op sociaal en diverse vormen van betaalbaar wonen wordt de toegang tot adequate huisvesting gefaciliteerd.

- Door in te zetten op nabijheid en kwaliteitsvolle, en toegankelijke publieke ruimte met voldoende rustplekken en het opladen van trage wegen faciliteert het beleidskader veilige zachte verplaatsingen en daardoor een actieve levensstijl. Het verminderen van het aandeel autoverplaatsingen zorgt eveneens voor een verbeterde luchtkwaliteit. De inrichting van de publieke en private ruimte met groen- en waterelementen zorgt voor verkoeling bij hittestress. Tot slot zal het beleidsaspect omtrent levenslang wonen de toegankelijkheid van nieuwe woningen en de bijhorende open ruimte verhogen en mogelijke ongelukken vermijden. Al deze aspecten dragen bij tot een leefomgeving die de **gezondheid** bevordert.
- De **sociale netwerken** zullen eveneens ook meer kans krijgen om te ontwikkelen door de bovenvermelde toegankelijke publieke ruimte en het versterken van het trage wegennetwerk. Vooral voor degenen die leven met vervoersarmoede zal de inzet op sociaal wonen in de dorpskernen en hoogstens het kerngebonden verkavelingsweefsel (en dus nabij voorzieningen) een goede stap zijn om dit te verlichten en hen meer kansen geven om ook hun sociale netwerken uit te breiden en versterken.

### 5.2.2 Beleidskader 'Open ruimte'

De individuele ruimtelijke principes hebben overwegend positieve effecten:

- Het beleidskader zorgt voor het **tegengaan van bijkomend ruimtebeslag** door de bestemde open ruimte te beschermen door een openruimtemal en kan via ontharding van zonevreemde functies het bestaande ruimtebeslag verminderen. Het draagt dus bij aan de evolutie richting de streefwaarde voor landconversie.
- Het beleidskader voorziet in bijkomende koolstofopslag ten gevolge van het uitbreiden en versterken van groenstructuren. Verder wordt de CO<sub>2</sub>-uitstoot komende van automobilititeit verminderd door het inzetten op het trage wegennetwerk. De evolutie van de broeikasgasuitstoot uit de landbouw wordt niet beïnvloed door voorliggend plan en hangt af van welke praktijken in het landbouwgebied zullen plaats vinden. Over het algemeen draagt het plan echter bij aan de streefwaarde om CO<sub>2</sub>-emissies te neutraliseren teneinde de **klimaatverandering** af te remmen.
- Het beleidskader zet in doelstelling 3 in op de klimaatadaptieve inrichting van de open ruimte, met verhoging van de infiltratie en retentiecapaciteit waardoor de watervorraden beter aangevuld kunnen worden. Ondanks het verhogen van de infiltratie wordt verwacht dat de bruto **zoetwateronttrekking** echter hoog blijft ten gevolge van een toenemende watervraag vanuit de landbouw. Het aantal droogtegevoelige landbouwpercelen in Kasterlee zal ten gevolge van de klimaatverandering toenemen zoals over de rest van Vlaanderen. Om de veerkracht van het droogtegevoelige percelen te verhogen en minder afhankelijk te maken van bijkomende zoetwateronttrekking, stelt het beleidskader reeds uitwerkingen van het plan voor met betrekking tot waterbeheer in samenwerking met de landbouw (bv. extensief beheer in beekvalleien en dynamisch peilbeheer)



- Het integreren van punt- en lijnvormige landschapselementen in het landbouwlandschap en het verwijderen van overtollige drainageinfrastructuur vermindert en vertraagt de nutriëntenuitspoeling van stikstof en fosfor. Deze effecten zijn beperkt effectief indien de bron van **stikstof- en fosforverzadiging**, namelijk intensieve bemesting, niet wordt aangepakt. De uitspoeling van bemesting zal zich bij onveranderde landbouwpraktijken dus gewoon verderzetten in het reeds verzadigde afstroomgebied. Dit negatief effect is inherent aan het huidige landbouwsysteem. De categorisering van het landbouwgebied met aandacht voor landschappelijke meerwaarde en impact van landbouw in het perifeer landbouwgebied vergroot het draagvlak voor ecologisch gerichte landbouwwormen. Een beleidsplan ruimte kan echter niet reguleren (wel stimuleren) in welke hoedanigheid er aan landbouw wordt gedaan. Daarvoor is specifiek landbouwbeleid noodzakelijk. Het Mestactieplan, het Europese gemeenschappelijk landbouwbeleid (en de bijhorende financierings-mogelijkheden) en het stikstofbeleid (de PAS-regeling<sup>3</sup>) vormen hiervoor de gangbare kaders. Op zichzelf zullen de maatregelen in het voorliggende beleidskader dus niet leiden tot het halen van de streefwaarde, maar ze kunnen dit streven wel ondersteunen.
- Aangezien de voorgestelde ecologische verbindingen doorheen de kern nabij straten gelegen zijn met een slechte luchtkwaliteit zullen ze voor het afvangen van pollutanten uit de lucht kunnen zorgen. Verder draagt het uitbouwen van het trage wegennetwerk bij tot het verminderen van emissies van automobiliteit. Het beleidskader levert dus een positieve bijdrage tot het verbeteren van de **luchtkwaliteit**.
- Het beleidskader zet in op het versterken van de samenhang van het ecologisch netwerk zowel binnen de gemeente als met omliggende natuur. Dit zit ook verwerkt in de ruimtelijke principes van het toekomstbeeld en gebeurt zowel in groenzones (beperkte bosuitbreidingen, natte natuur) als doorheen het landbouwlandschap dankzij de ecologische inrichting van perceelsranden met KLE's, agroforestry en het stimuleren van agrobiodiversiteit. Deze initiatieven zorgen voor bijkomende creatie en verhoogde aaneengeslotenheid van habitats en hebben zo een positief effect voor de **biodiversiteit**. De druk op de biodiversiteit komende van eutrofiëring en verdroging als gevolg van de huidige landbouwpraktijken wordt slechts beperkt verlicht (zie stikstof- en fosforverzadiging).
- De landbouw behoudt in het beleidskader zijn prominente rol in de open ruimte, bijkomende groenontwikkelingen kunnen lokaal landbouwareaal echter onder druk zetten maar zorgen wel voor het leveren van essentiële ecosysteemdiensten die de landbouwproductie op lange termijn ondersteunen. De **voedselvoorziening** blijft ook bij het toepassen van het beleidsplan ruimte gegarandeerd.
- Op vlak van **energievoorziening** heeft het beleidskader open ruimte binnen het Beleidsplan Ruimte van Kasterlee geen effect.
- Het versterken en uitbreiden van de beekvalleien verhogen de infiltratie- en retentiecapaciteit en dragen zo bij tot het beschikbaar zijn van water in functie van de **watervoorziening**. Deze bijdrage tot watervoorziening kan nog verder uitgewerkt worden t.h.v. de droogtegevoelige landbouwgebieden, om zo de onttrekking van water t.v.v. landbouw te beperken.

---

<sup>3</sup> Programmatische Aanpak Stikstof



- Het beleidskader zorgt voor bijkomend bufferend vermogen in groen(blauwe) ontwikkelingen dat wateroverlast kan beperken t.h.v. huisvesting. De maatregelen die hier het meest aan bijdragen zijn het creëren van meer ruimte voor water in de beekvalleien door hermeandering en ruimte geven voor natte natuur en extensieve graslanden in deze beekvalleien. Dit heeft een positief effect op de kwaliteit van de **huisvesting** en de leefomgeving.
- De ecologische verbindingen voorgesteld in het beleidskader zorgen voor het afvangen van atmosferische pollutanten en de versterkte groenblauwe netwerken zorgen voor verkoeling. Deze en andere groenontwikkelingen creëren ook extra bewegingsruimte in de open ruimte en promoten een actieve levensstijl door de aanwezigheid van recreatieve fietsinfrastructuur. Onrechtstreeks leidt deze infrastructuur in beperkte mate ook tot het verminderen van verbrandingsuitstoot en het verbeteren van luchtkwaliteit. Het beleidskader draagt dus bij aan een **gezondheidsbevorderende leefomgeving**.
- Het beleidskader heeft positieve effecten op de toegang tot sociale **netwerken** via het uitbreiden van het trage wegennetwerk en het inzetten op plattelandsbeleving. Zo kunnen nieuwe landbouwvormen zoals korte keten en pluktuinen het gemeenschapsgevoel versterken. Verder kan recreatieve fiets- en wandelinfrastructuur fungeren als ontmoetingsplaats en zorgen trage wegen voor de ontsluiting van de inwoners om aan het sociale leven in de gemeente te kunnen deelnemen.

## 6 Overzicht voornaamste aanbevelingen

### 6.1 Aanbevelingen volgend uit de beoordeling van de strategische visie

Vanuit de analyse van de milieueffecten van de strategische visie worden volgende aanbevelingen en aandachtspunten voor de verdere uitwerking van de beleidskaders geformuleerd:

- Verder concretiseren hoe de ruimtelijke strategie “klimaatbestendig verdichten” vorm zal krijgen in de kernen van de gemeente. Deze ruimtelijke strategie valt onder de ambitie “groenblauwe structuren als uitgangspunt” en stelt de erkenning van de bestaande ecologische en biologische waarde van de ruimte centraal. Zo wil de gemeente bijkomende verhardingen beperken tot een minimum om zo de infiltratiecapaciteit en de ecologische connectiviteit te verhogen. Belangrijk bij de verdere concretisering van het ruimtelijke principe is vast te leggen welke resterende open ruimte snippers binnen de kern worden ingezet als onderdeel van het groenblauwe netwerk en welke zones kansrijk worden geacht voor verdichtingsinitiatieven. Hierbij dient er vertrokken te worden vanuit de eigenschappen van de aanwezige ecosystemen en hun capaciteit om ecosysteemdiensten te leveren. Daarnaast moet er ook over gewaakt worden dat het voorspelde woonprogramma kan worden gerealiseerd binnen het bestaande ruimtebeslag en dat er dus geen aaneengesloten open ruimte moet worden aangesneden.
- Versterken van de capaciteit van het landbouwlandschap om klimaatadaptieve ecosysteemdiensten te leveren, vooral in functie van de toenemende droogte.
- Vrijgekomen agrarische sites met weinig landbouwwaarde die ingezet kunnen worden voor het verder ontwikkelen van de toeristische kwaliteiten van het landschap zijn een ideale opportuniteit om in te zetten op een meer klimaatadaptieve ruimte. De sites kunnen getransformeerd worden naar een landgebruik dat meer klimaatrobust is, namelijk beter bestand tegen droogtes en overstromingen (o.a. via het stopzetten van drainage) met een biodiverse en schaduwrijke inrichting. Momenteel zijn deze elementen nog niet opgenomen in het beleidsplan. Om voldoende te kunnen compenseren voor de negatieve effecten ten gevolge van (eventueel) bijkomende verharding en bijkomend gemotoriseerd verkeer (t.g.v. versterking van toeristische waarde), wordt echter aangeraden om deze aanbevelingen op te nemen in het plan.

### 6.2 Aanbevelingen volgend uit de beoordeling van het beleidskader ‘Wonen en verdichting’

Vanuit de beoordeling van het beleidskader ‘Wonen en Verdichting’ komen de volgende **aandachtspunten voor lagere m.e.r. niveaus** naar voor inzake de algemene ruimtelijke principes:

- In het overzicht van de ontwikkelingsstrategieën van de woonmilieus op p. 40 en 41 wordt geen vermelding gedaan van het uitbreiden van het trage wegennetwerk en staat het enkel kort aangehaald in de tekst van het dorpshart, kerngebonden en perifeer verkavelingsweefsel. Als actie wordt het uitvoeren van het actieplan rond ontbrekende schakels in het trage wegennetwerk in de dorpskernen wel opgenomen. Om het belang hiervan te onderlijnen zou de tweede generieke vergroeningsstrategie kunnen omgevormd worden tot ‘het trage wegennetwerk *uitbreiden* en aantrekkelijker maken met groen, water en ruimte voor het kleine ontmoeten’, in plaats van de focus enkel te leggen bij het verbeteren van het bestaande netwerk.
- In de verklarende tekst bij de verdichtingsstrategie ‘niet overal bouwen maar ruimte laten voor onbebouwde tussenruimte’ van het dorpshart en het kerngebonden verkavelingsweefsel wordt

vermeld dat de onbebouwde percelen ook interessant zijn om te reserveren voor toekomstige bebouwing. Dit is tegenstrijdig met de vooropgestelde visie en zou de vermeden negatieve gevolgen op het ecologisch plafond en sociaal fundament tenietdoen. Landconversie zou voortgezet worden, de infiltratiecapaciteit zou dalen, net als de luchtkwaliteit en de klimaatverandering zou aangesterkt worden door bijkomende verdichting en bijkomende gemotoriseerde voertuigbewegingen. We raden bijgevolg aan deze verdichtingsstrategie te herzien om tegenstrijdigheden te vermijden en enkel de meest multimodaal ontsloten percelen eventueel nog te reserveren voor bebouwing (in de mate dat het nodig is ten aanzien van de woonbehoefte).

**>> doorwerking MER naar beleidsplan ruimte: de verdichtingsstrategie werd herzien in het ontwerp beleidsplan ruimte en de reservatie voor toekomstige bebouwing werd geschrapt uit de tekst voor zowel het dorpshart als het kerngebonden verkavelingsweefsel: zie pagina 42 en 44.**

- We stellen een actualisatie van het RUP Linten en Nederzettingen voor waarin de maximale dichtheid van wooneenheden idealiter wordt verlaagd om de (on)rechtstreekse negatieve gevolgen op het ecologisch plafond en sociaal fundament van ruimte-inname door nieuwe wooneenheden op excentrische locaties te milderen. Momenteel is deze dichtheid vastgelegd op 6 wooneenheden per hectare en is deze nog niet overal bereikt waardoor er sowieso nog verdichting van de linten en gehuchten zal plaatsvinden. Er dient minstens een afwegingskader opgesteld te worden waarmee percelen met bijvoorbeeld een hoge levering van ecosysteemdiensten, landbouwwaarde, en algemeen belang van behoud van de open ruimte (bv. doorzichten naar de open ruimte en behoud van de toegankelijkheid van landbouwgronden), gevrijwaard kunnen worden van bebouwing. Mogelijk zal zo op waardevolle locaties voor de open ruimte de maximale dichtheid van de wooneenheden niet behaald kunnen worden. Compensatie van deze lokale lagere dichtheid t.h.v. andere, minder waardevolle delen van de linten en gehuchten is afgeraden en gebeurt dan best t.h.v. de woonmilieus dorpshart, kerngebonden verkavelingsweefsel en perifeer verkavelingsweefsel.
- Voorlopig ontbreekt er een focus op de compactheid van nieuwe (meergezins)woningen in het beleidsplan. Zo is er voor een even grote woonbehoefte, minder ruimtebeslag en verharding vereist. Door hier expliciet op in te zetten kan landconversie beperkt worden en is er meer ruimte om in te zetten op groenblauw in de bebouwde centra.
- Bij het toelaten van beperkte afwijkingen van de harmonieregel bij bouwprojecten in functie van het versterken van het groenblauwe netwerk in het dorp zal de zoetwateronttrekking netto het meest positief beïnvloed worden wanneer er infiltratiebekkens zoals wadi's mee opgenomen worden in het ontwerp. Op vlak van biodiversiteit wordt aangeraden om effectief aandacht te besteden aan streekeigen flora die de ecosystemen van de omringende open ruimte kunnen ondersteunen en een aanvullende functie ten opzichte van elkaar uitoefenen. Met afwijkingen van de harmonieregel kunnen bijvoorbeeld gebouwen met een hoger aantal verdiepen en brede voorgevels bedoeld worden.
- Wat betreft het planten van bomen ter afvang van pollutanten: bomen met grote kruinen en complexe bladvormen hebben een grote capaciteit voor het afvangen van fijn stof en dit vooral in bredere straten of straten met lagere bebouwing. In smallere straten, of straten met hogere bebouwing (street canyons) is het afgeraden om hoog groen met een brede kruin aan te planten

aangezien dit de pollutanten net kan vasthouden in de lucht en de luchtcirculatie kan verminderen. Hier zijn geveltuinen meer efficiënt in het zuiveren van de lucht.

- Bij het plaatsen van bijkomende bomenrijen en heggen langs landbouwpercelen om meer KLE's in het landschap te krijgen is de locatie van ervan belangrijk om ook een positieve invloed te kunnen hebben op het verminderen van de stikstof- en fosforverzadiging in de waterlopen. De maatregel zal namelijk weinig effect hebben hierop wanneer de bomen enkel langs de kant van de bebouwde ruimte worden geplaatst, en zo dus niet rechtstreeks in contact staan met de landbouwbodem waaruit de nitraat- en fosforuitspoeling plaatsvindt.
- Ongeacht de vermelding van 'klimaatadaptieve inrichting van de ruimte' in de prioritaire actie vermeld op p. 59 (nl. 'we actualiseren de algemeen stedenbouwkundige verordening in functie van de levenslange en klimaatadaptieve inrichting van de ruimte') ontbreekt bij levensloopbestendig wonen de nadruk op groen in de woonomgeving. Zulke collectieve en openbare ruimten bieden net de kans om optimaal hierop in te zetten en mag dus niet ontbreken in de doelstelling. Het moet duidelijk zijn dat de geactualiseerde stedenbouwkundige verordening die handelt over de klimaatadaptieve inrichting van de ruimte ook betrekking heeft op de open ruimte bij de nieuwe meergezinswoningen die ingezet worden als levensloopbestendige woonvormen. Hier is echter de kans groot op kwetsbare personen voor hittestress door een gemiddeld hogere leeftijd van de bewoners. Het is dus van belang voor de gezondheid van de inwoners dat hier expliciet op wordt ingezet en de rust- en ontmoetingsplaatsen zich bevinden in een koele, schaduwrijke omgeving.
- Bij een verdere uitwerking van doelstelling 5 (nl. 'Gemeente Kasterlee trekt het groenblauwe weefsel door tot in de dorpskernen') en meer bepaald het beschermen van de open ruimte door een openruimtemal is het aangeraden om bij het verdwijnen van open ruimte en het vervolgens compenseren ervan na te gaan of het oorspronkelijke gebied of perceel voldoende gecompenseerd wordt in aandelen van ecosysteemdienstlevering, rekening houdend met de temporele achterstand en mogelijk permanent verloren functies. Zo dient er in bepaalde gevallen een grotere oppervlakte gereserveerd te worden. Wanneer het echter gaat om het planologisch herbestemmen van een zacht landgebruik met een harde bestemming, speelt deze kwestie geen rol.
- Bij de evaluatie van het bestaande sociale woningenbestand dient naast de nood aan sociale woningen aandacht besteed te worden aan de discrepantie tussen de specifieke vraag en aanbod van sociale woningen (o.a. grootte van de huishoudens). Dit dient eveneens door te werken bij het instellen van een recht van voorkoop instellen op strategische sites in de dorpshearten en het kerngebonden verkavelingsweefsel, ter realisatie van sociaal en geconventioneerd woonaanbod of functies die daar rechtstreeks mee verbonden zijn.
- Wanneer het dorps erfgoed herbestemd wordt voor nieuwe voorzieningen is een focus op lokale initiatieven aangeraden, om zo de dorpsgemeenschap en de sociale netwerken optimaal te kunnen versterken.
- In kader van verdichten in harmonie van de beeldkwaliteit van de omgeving wordt er aangeraden om effectief geen hogere bouwhoogtes toe te laten (dan drie bouwlagen) om negatieve gezondheidseffecten te vermijden zoals verhoogde hittestress en verlaagde luchtkwaliteit doordat warmte en vervuilde lucht gemakkelijker in een straat canyon blijven hangen.

- Voor de woonmilieus perifeer verkavelingsweefsel en wonen in het groen geldt: om het bijkomend gemotoriseerd verkeer van de beperkte verdichtingsopgave te beperken, is het aangeraden om het trage wegennetwerk te versterken.
- Het té hard beperken van verharding in recreatiegebied kan de toegankelijkheid van de recreatiegebieden zelfs verminderen. Het is dus belangrijk dat er aandacht is voor dit aspect, dat effect heeft op de gezondheid én de sociale netwerken van personen met een beperking.
- Bij doelstelling 6 (nl. 'Gemeente Kasterlee verweeft wonen en werken op maat van het dorp') kan er beter ingespeeld worden op het beperken van ruimte-inname door bij de verweefbare bedrijvigheid in te zetten op het effectief verweven van functies en bijvoorbeeld wooneenheden te voorzien d.m.v. stapelen.
- Betreffende het verwevingsbeleid voor bedrijvigheid binnen doelstelling 6, is het belangrijk om de negatieve effecten op klimaatverandering, luchtkwaliteit, gezondheid en netwerken te beperken door streng te zijn wat betreft de multimodale ontsluiting van de bedrijven. Het versterkend beleid wordt namelijk ook gevoerd in de autoafhankelijke woonmilieus 'wonen in het groen' en 'linten en gehuchten'. In het beleidsplan wordt er reeds aangegeven dat er voldaan moet worden aan een goede bereikbaarheid voor de nieuwe verweefbare bedrijven. Er wordt echter niet expliciet vermeld dat deze bereikbaar dienen te zijn door zachte verplaatsingen. Een voldoende hoge bevolkingsdichtheid verhoogt eveneens de mogelijkheden tot zachte verplaatsingen, welke niet typerend zijn voor de hoger genoemde woonmilieus. Een kritische afweging van deze parameters is dus vereist voor de potenties in deze woonmilieus.

Vanuit de beoordeling van het beleidskader 'Wonen en Verdichting' komen de volgende **aandachtspunten voor lagere m.e.r. niveaus** naar voor inzake het projectmatig ontwikkelen van de behouden **woonreserves**:

#### 1. WUG Kloosterstraat – Pastoor Dergentstraat:

- Vanuit biologisch standpunt is het afgeraden om in de biologisch waardevolle beboste zone het WUG te ontwikkelen; de ecologische functies ervan zouden verloren gaan bij het invullen van het perceel met ruimte voor wonen. Meer dan 50% van de voorziene oppervlakte is nog beschikbaar ter ontwikkeling.
- Op vlak van overstromingsrisico is het eveneens niet aangeraden om het meest zuidwestelijke deel van de aangeduide zone voor ontwikkeling te bouwen. Hier is het aangewezen om in het ontwerp adequate buffervoorzieningen op te nemen om later wateroverlast door overstromingen te vermijden.
- Een ruimer gebied in het zuidwesten heeft een groot vermogen voor het reguleren van het globaal klimaat via de opslag van koolstof in de bodem. Dit komt eveneens overeen met de zone met biologische waarde. Zo gering mogelijke interferentie met de huidige bodemprocessen is aangeraden om deze koolstofstok te bewaren. Indien niet mogelijk zou er idealiter gecompenseerd moeten worden door het beheer elders om te vormen naar een koolstofvriendelijk grondbeheer.
- Vanuit het standpunt van het verlies aan biodiversiteit, het risico op overstromingen en het verlies van de ESD-levering voor de regulatie van het globaal klimaat, wordt aangeraden om op de overeenstemmende locatie in de zuidwestelijke hoek van het nog te ontwikkelen perceel de

oorspronkelijke invulling zo veel mogelijk te behouden en het waterbufferend vermogen te versterken met oog op het opvangen van het verlies aan retentie- en infiltratiecapaciteit t.h.v. de toekomstig bebouwde delen van het WUG.

- Omwille van de reeds hoge hittestress t.h.v. de te reserveren ruimte zullen er ook tussen het bebouwde weefsel groenaanplantingen die voldoende schaduw bieden en waterlichamen die eveneens voor verkoeling zorgen aangelegd worden. Ook het installeren van voldoende rustplekken is belangrijk in dit opzicht, en meer nog in het opzicht van de vergrijzing.

## 2. WUG Kasteeldreef - Molenberg:

- Het zuur beukenbos op het perceel grenzend aan het domein van het kasteel Tielenhof is biologisch zeer waardevol en dient bij ontwikkeling van het restperceel onaangeroerd te blijven. Dit komt overeen met de achterste helft van het perceel, wat het voorste gedeelte nog vrijhoudt voor bebouwing. Eveneens de niet gekarteerde boomaanplanten op de gereserveerde percelen dienen zoveel mogelijk bewaard te blijven. Vervanging door nieuwe bomen elders is steeds ondergeschikt, aangezien hierdoor tijdelijk verschillende ecosysteemdiensten verloren gaan.
- Ter hoogte van het restperceel gelegen langs de Hofdreef kunnen tegen 2050 problemen omtrent wateroverlast ontstaan. Hiermee dient rekening gehouden te worden bij de ontwikkeling van de percelen en verharding dient zo veel mogelijk vermeden te worden. Deze aanbeveling is overigens van belang voor het behoud van de natuurlijke overstromingsregulatie t.h.v. dit overstromingsrisico.
- Alle restpercelen zijn reeds erg gevoelig aan hittestress. Zoals reeds voorgelegd in het plan kan dit gemilderd worden door het opleggen van een klimaatadaptieve reflex bij ontwikkelaars. Hier kan ook een positieve invloed van het vergroenen van (voor)tuinen op uitgeoefend worden via kleinschalige subsidies. De groene inrichting van de nog te ontwikkelen percelen is voornamelijk belangrijk in het gebied gelegen langs de Hofdreef, aangezien het door de omvang ervan het stedelijk hitte-eilandeffect ook voor het omliggend woongebied nog kan verhogen.
- Enkele restpercelen hebben een groot vermogen voor het reguleren van het globaal klimaat via de opslag van koolstof in de bodem. Zo gering mogelijke interferentie met de huidige bodemprocessen is aangeraden om deze koolstofstok te bewaren. Indien niet mogelijk zou er idealiter gecompenseerd moeten worden door het beheer elders om te vormen naar een koolstofvriendelijk grondbeheer.

## 3. WUG De Willaert:

- Vanuit het behoud van KLE's en dus biologische stapstenen nabij de kern van Tielen, én het behoud van de hoogste ESD-levering voor koolstofopslag, is het aangeraden om het meest noordelijke perceel niet meer als ontwikkelbaar te beschouwen, tenzij een maximaal behoud van deze bomengroep gegarandeerd kan worden, of hier ten minste elders voor gecompenseerd wordt. Ook de bomengroep in het meest oostelijke perceel dient gecompenseerd te worden bij verlies ervan. Wanneer gekeken wordt naar het potentieel verlies aan ESD-levering voor de regulatie van overstromingsrisico is het aangewezen om in ieder geval het meest noordelijke deel

te vrijwaren van bebouwing ter behoud van deze ecosysteemdienst en het vermijden van een mogelijke toekomstige overstromingsproblematiek t.h.v. het perceel.

- Net als bij WUG Kasteeldreef – Molenberg zijn alle te reserveren percelen sterk gevoelig aan hittestress. Wederom zijn inspanningen voor een klimaatadaptieve inrichting en groene (voor)tuinen met voldoende natuurlijke schaduw en zo min mogelijk verharding aangewezen.

#### 4. WUG Kattenhagenstraat:

- Gezien de beleidsvisie voor dit WUG weinig tot geen impact heeft op de ecologische en fysische waarden en functies van de huidige functie van het WUG, zijn hiervoor geen specifieke aanbevelingen voor uitgeschreven.

#### 5. WUG Houtum:

- Bij inrichting van het gebied met een meer recreatief karakter zal rekening gehouden moeten worden met de aanwezige KLE's en andere biologisch waardevolle elementen binnen het WUG en dus zo veel mogelijk vermeden worden dat deze elementen verdwijnen uit het landschap.
- Een verharde permanente parking dient vermeden te worden aangezien dit voor bijkomend wateroverlast kan zorgen bij overstromingen, aangezien o.a. de riolen sneller verzadigd geraken. Ook zou dit de natuurlijke bodemprocessen onder het verhard oppervlak doen stilvallen en zo de bodemkwaliteit doen dalen.

#### 6. WUG De Plaats:

- Gezien de beleidsvisie voor dit WUG weinig tot geen impact heeft op de ecologische en fysische waarden en functies van de huidige functie van het WUG, zijn hiervoor geen specifieke aanbevelingen voor uitgeschreven.

### 6.3 **Aanbevelingen volgend uit de beoordeling van het beleidskader 'Open ruimte'**

Vanuit de beoordeling van het beleidskader 'Open ruimte' komen de volgende **aanbevelingen voor het actieplan** naar voor:

- Sterker inzetten op waterretentie in droogtegevoelig landbouwgebied via de invoer van peilgestuurde drainage.
- Bij het uitbouwen van het trage wegennetwerk dient men sterker in te zetten op een ecologische inrichting van de bermen met kleine landschapselementen. Zo kan de aanleg van de missing links als aanknopingspunt dienen bij het realiseren van ecologische stapstenen doorheen de kernen.
- Om een effectievere infiltratie te stimuleren in de Kempense zandruggen, zijn bomen met diepe wortels aangeraden (naaldbomen hebben eerder oppervlakkige wortels). Dit is tegelijk een

bijkomende reden waarom er meer ingezet moet worden om de oorspronkelijke inheemse vegetatie in de bossen van Kasterlee.

**>> doorwerking MER naar beleidsplan ruimte op p. 96: toevoeging van aandachtspunt om op strategische locaties te kiezen voor bomen met diepere wortels.**

- Streven naar een meer verweven vorm van landbouwgebieden om te voorkomen dat het landbouwkerngebied een te grote ecologische barrière vormt voor fauna en flora. Het landbouwkerngebied wordt namelijk gedefinieerd als een zone waar de meest intensieve vorm van landbouw kan plaatsvinden. De ecologische waarde is dus eerder laag en de verstoring van de open ruimte hoog.
- De inrichting en beheer van de waterlopen vermeld bij doelstelling 3 (nl. 'Gemeente Kasterlee versterkt het groenblauwe netwerk voor een duurzame en veerkrachtige open ruimte') kan de valleigebieden aangenamer maken voor zachte recreatie en eventueel educatieve waarde toevoegen. Hier kan bijkomend ingespeeld worden op sociale netwerken door het creëren van aansluitingen op het (functionele) trage wegennetwerk.
- Bij de ontwikkeling van de recreatieve polen worden voorwaarden gesteld voor bijkomende infrastructuur. Deze kunnen echter breed geïnterpreteerd worden, dus het is van belang om een duidelijk afwegingskader opgesteld wordt in samenspraak met de bevoegde instanties van de gebieden.

**>> doorwerking MER naar beleidsplan ruimte op p. 102: toevoeging van aandachtspunt om de bestaande aanwezige verhardingen als kwantitatief maximum te hanteren**



© Antea Group 2024

Zonder de voorafgaande schriftelijke toestemming van Antea Group mag geen enkel onderdeel of uittreksel uit deze tekst worden weergegeven of in een elektronische databank worden gevoegd, noch gefotokopieerd of op een andere manier vermenigvuldigd.